

# RBBC

ALFA AURORA\_Architecture and Urban Research of Regional Agglomerations\_Mega Cities\_Habana\_Cuba

[www.alfa-aurora.net](http://www.alfa-aurora.net)

Revitalization Barrio Colon in Centro Habana / Cuba

Prof. Dr. Holger Kühnel\_Prof. Dr. Susanne Junker\_Prof. Dipl.-Ing. Andreas Heider

TFH Berlin\_University of Applied Sciences Berlin\_FB4 Architecture 2007

[www.tfh-berlin.de](http://www.tfh-berlin.de)

<http://architektur.tfh-berlin.de>



## Contents

**www.alfa-aurora.net** 3

Dr. Karlheinz Borchert

**Preface** 4

Prof. Dr. Susanne Junker,

Prof. Dr. Holger Kühnel, Prof. Dipl.-Ing. Andreas Heider

**Selected Projects** 9

notes, drawings and models

**Participating Students and Lecturers** 50

Imprint

Mostly all Megacities have been facing a variety of tremendous growth problems leading to a vital need for appropriate measures for a human, environmentally-friendly and sustainable urban development. This relates to establish efficient and citizens-based urban planning strategies as well as to urban architecture, infrastructure concepts and design. The revitalisation and increase of life quality of cities and growing suburban villages, the improvement of basic infrastructure and housing, and a socially and economically balanced urban planning are among the cornerstones of sustainable urbanism.

[www.alfa-aurora.net](http://www.alfa-aurora.net)

Dr. Karlheinz Borchert

Director International Office  
ALFA AURORA Project Manager  
TFH Berlin

From 2004, a group of seven universities with outstanding expertise in urban architecture and planning took initiative to create a powerful competence network working in this field, particularly with regard to the metropolitan situation in the Latin Americans and Europe: UFRJ Rio de Janeiro/ Brasil, PUCC Santiago de Chile, CUJAE La Habana/Cuba on the American, UPM Milano/Italy, UA Alicante/ Spain, HVA Amsterdam/ Netherlands and TFH Berlin/ Germany on the European side took the venture to establish “ the so-called AURORA group which stands for “Architectural and Urban Research of Regional Agglomerations”.

The AURORA network creates an innovative and interdisciplinary approach for architecture and sustainable urban planning and development, establishes an active and powerful European-Latin American university network for research, training and transfer of expertise, establishes an effective multilateral collaboration, integration and joint activities among the partners, and runs successful joint training and research activities and mobility of students and staff. From 2006 to 2008 AURORA – coordinated by TFH Berlin – is enjoying a substantial grant under the EU-ALFA programme to enable a concentrated and effective work on all these targets and makes us proud to put all important activity lines into practice and achieve valuable results.

Among the highlights of the joint AURORA research and training strategy is the holding of an annual workshop-conference in Rio de Janeiro (2005), Santiago de Chile (2006) and La Habana (2007). These events focus on the most important dimensions for a sustainable urban planning and architecture, in each case, of course, taking into account the special regional circumstances, approaches under investigation and particular urgent needs requested. Respectively and in line with the action scheme of AURORA, this publication concerns the concepts, objectives and results of the project work for Cuba focusing on vital sustainable development issues for the central Colon quarter of the La Habana capital. Various groups of students, guided by their professors, have been working on concepts for urban revitalisation and restructuring giving a broad range of proposals and ideas for urban renewal to be presented on the third AURORA workshop conference from 19-29 October 2007 in La Habana.



Besides, the practical implementation and dissemination of these ideas and concepts to the municipalities, its actors and citizens is a still ongoing process. The publication should also contribute to the dissemination beyond the scope of the AURORA group, to have an impact on the conceptual solutions of the municipal professionals and to motivate them being involved in the discussions.

More details of activities and results are available from the from the AURORA website [www.alfa-aurora.net](http://www.alfa-aurora.net) and we like to invite academic and professional specialists to the fruitful development and spread of our concepts and results.

In Berlin, at the University of Applied Sciences we have started in 2005 a new research-project. This Project is called "Alfa-Aurora" and gets financial support from the European Union. In cooperation with seven other schools in Europe and South America we try to find out new strategies of sustainable forms of living in mega-cities suburbs, in new systems of small houses with high density as a part of low cost housing. For the first time in human history, according to the UN-Report (State of World Cities 06/07) there are more people living in cities than in rural areas.

In 1950 there was only one city with more than 10 Mio inhabitants, which was New York.

## Preface

Prof. Dr. Susanne Junker  
Prof. Dr. Holger Kühnel  
Prof. Dipl.-Ing. Andreas Heider

Professors for  
Urban Planning, Architecture  
and Structural Design

In 2000 there were already 20 cities with more than 10 Mill inhabitants. 90 % of the growth of the world's population happens in these mega cities, particularly in those of the Third World with their economic, ecologic and social problems. Between 30 to 40 % of the inhabitants of these cities live in slums, or favelas, illegal settlements, missing the substantial necessary supply with fresh water, electricity, education and medical care.

In answering the problems, the strategies of the past were not effective; nowadays it is decided to accept the urban density in mega cities. We must look positively on urbanisation because it is our future (K. Töpfer).

We all know that we spend a major part of our lives in buildings, and as Europeans we consume more than 75 % of our energy in these buildings on heating, cooling, lighting and for transportation. This is why we all welcome the prospect of dwellings, buildings and urban developments offering greater comfort and independence from our energy-system. We have to look for sources of natural energy, such as solar-energy. We also have to design and respect rational and aesthetic criteria, modern architecture and techniques. So the question is what could be a sustainable building for living for today and the future?

In 2005 we worked out proposals for an improvement of human living by stabilising the environment of Rio de Janeiro. First results exist as design proposals and master plan proposals for the area of Sao Jose do Vale do Rio Preto. In countries like Brasilia they started to accept these forms of urbanism in 1994. They started to improve the conditions of life with special programs to develop the infrastructural supply (Favela Bairro).

In the meantime big studios of Architects have worked on the job to develop new urbanism and architectural concepts for the growth of those illegal settlements. In 2006 we are looking for a new concept in Santiago de Chile to change a former industrial area into housing for homeless and low cost housing for urban poor.



Students of the third year from our school and the other involved universities had to work out an urban structure of growing houses, (masterplan) concepts with at least high density, also integrating earthquake resistant constructions.

In 2007 students were working in Havana / Cuba. Students worked out revitalisation concepts for the area of Colon, a district from the 19th century, closed to old centre of Havana. Students have to find new ideas organizing living, housing and public domains and public spaces in cooperation

On the next pages, you will get a view of projects from student works. In groups with 2 people, they had to work out a special urban area in Colon, concepts for a culture corner building, and for a new public space in the centre of Colon.

# Guidelines

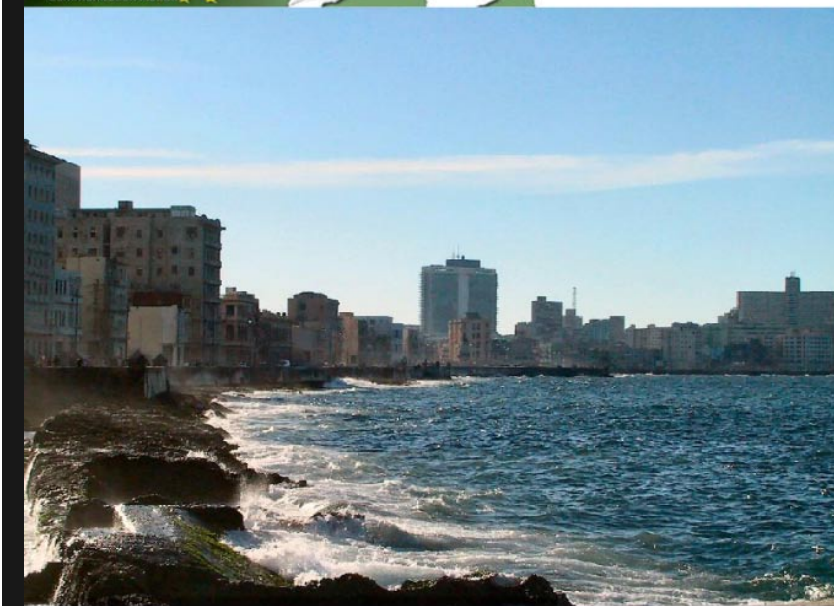
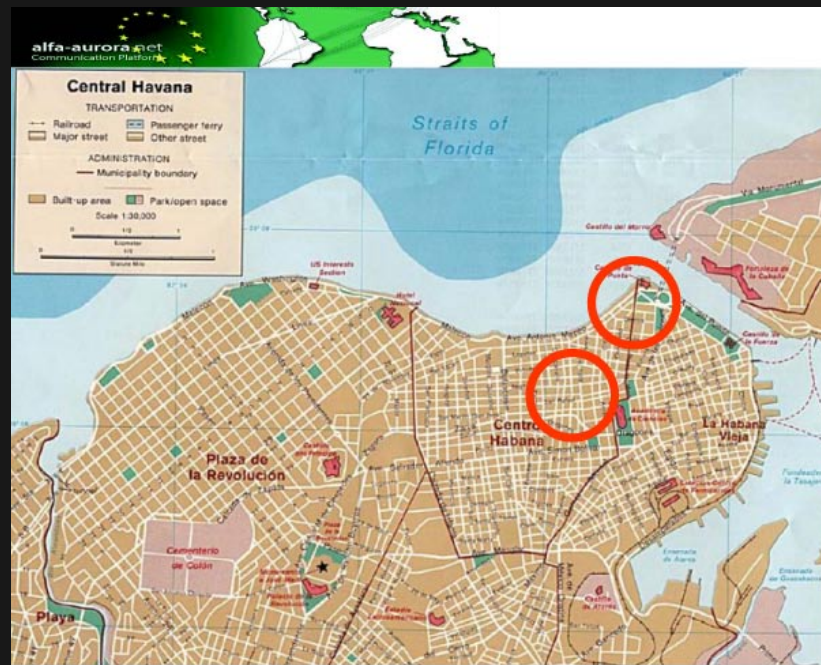
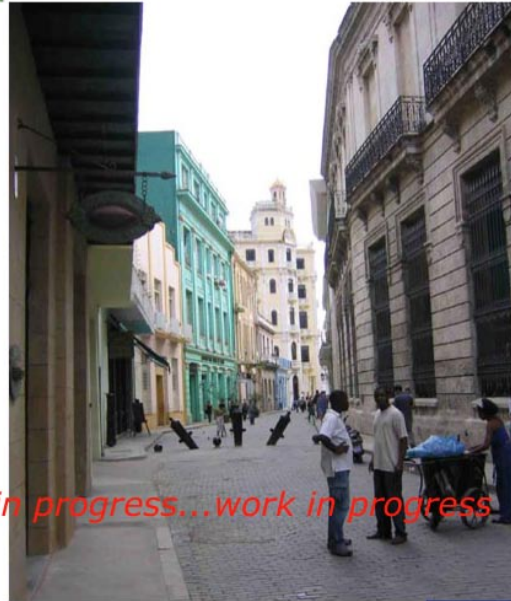
[www.alfa-aurora.net](http://www.alfa-aurora.net)

Alfa-Aurora-Research-Network  
Mega Cities 3:  
Revitalization Barrio Colon  
in Centro Habana / Cuba

Prof. Dr. Holger Kühnel  
Prof. Dr. Susanne Junker  
Prof. Dipl.-Ing. Andreas Heider

in Cooperation with  
CUJAE Habana / Cuba  
Gisela Ravelo

*work in progress...work in progress...work in progress*



Havana, Barrio Colon



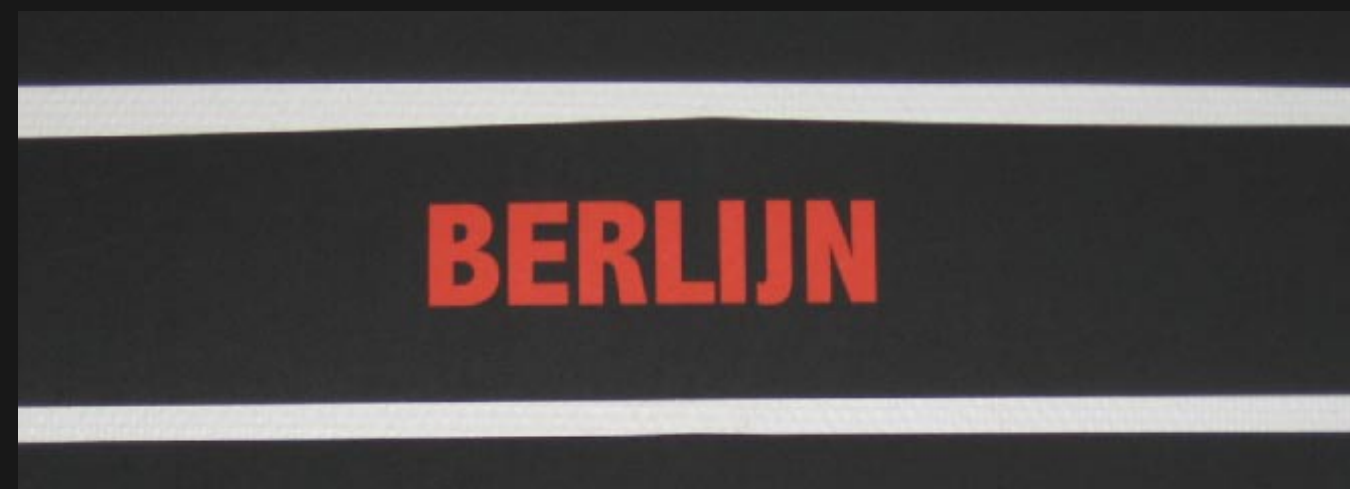


Colourful Havana





Workshop in Amsterdam





**Hotel Amistad** 10

Björn Fischer und Michael Schneevoigt

**Arcoiris** 15

Funda Gürel und Nilüfer Kutlu

**Hotel la Punta de Colon** 19

Friederike Hoffmann und Jens Schmolling

### Selected Projects

**C3 - Centro Cultura Colon** 26

Mine Horikoshi-Atalay, Inga Wilser und Camilla Cipriani

**Hotel Vistamar** 31

Steffen Jannasch und Sven Liepe

**Portales de los Artistas** 36

Alicia Kaintoch

**Central Hotel** 41

Daniel Ströter und Sina Arzt

**Cafe Colon & Casa de Belleza** 45

Selma Avdic und Sandy Protopapa

Um den Stadtteil Colon wieder zum Leben zu erwecken und für Touristen attraktiver zu gestalten haben wir uns entschieden, im Zentrum Colons ein Hotel zu entwerfen.

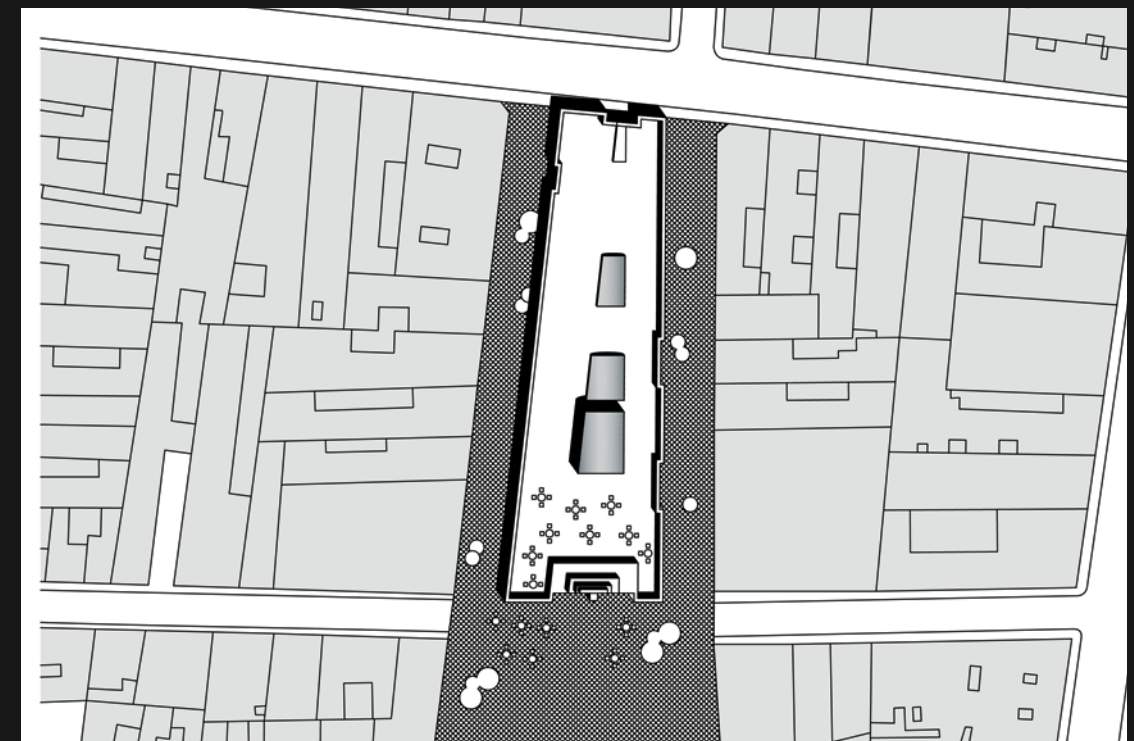
## Hotel Amistad

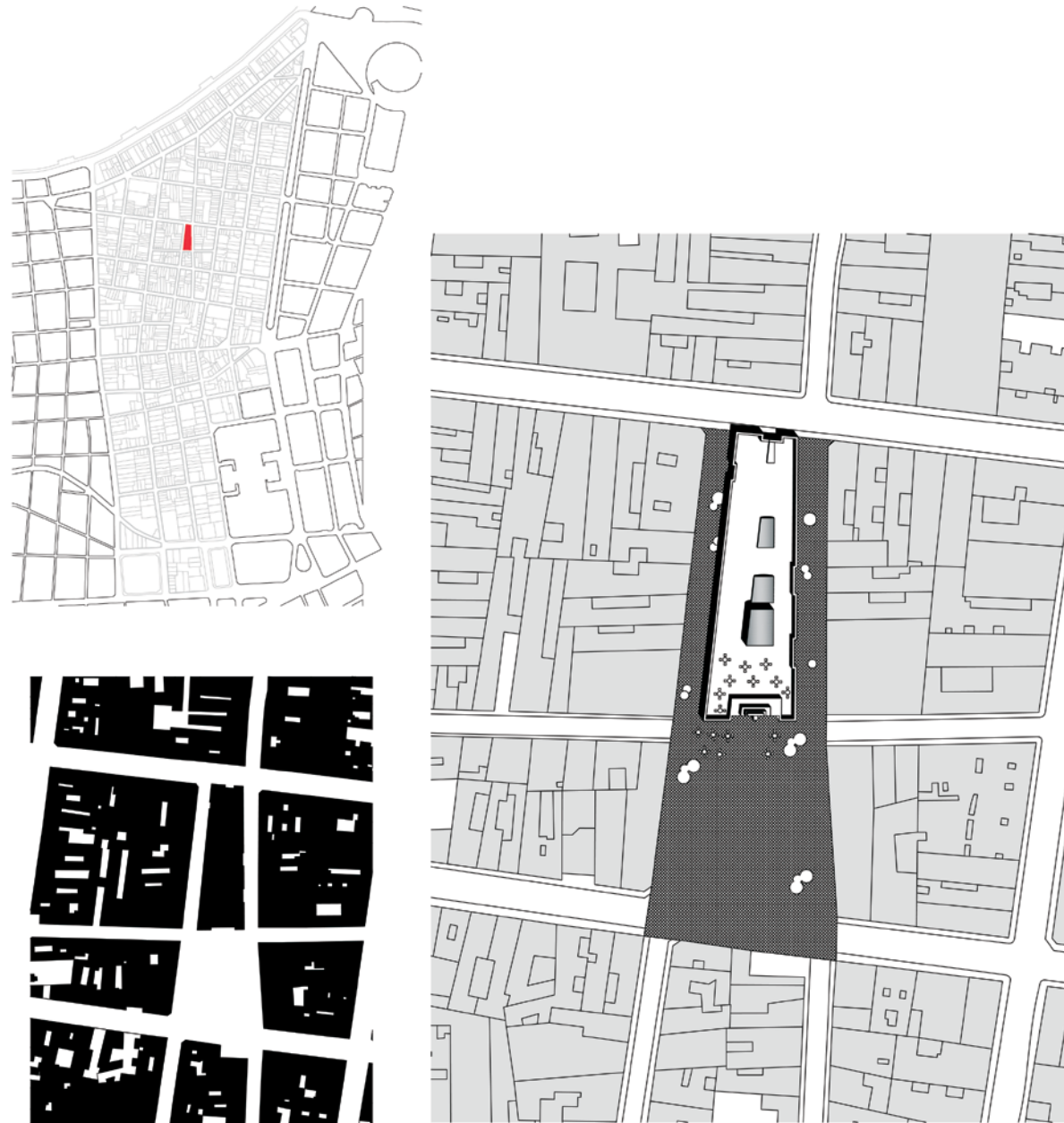
Michael Schneevoigt und Björn Fischer

Um das Leben auf dem vorgeschalteten Platz mit dem in dem Gebäude zu verschränken ist das Hotelrestaurant im Erdgeschoss situiert und auf den Vorplatz ausgerichtet.

Eine Bar im Obergeschoss soll den Hotelgästen eine Rückzugsmöglichkeit bieten, sie wird ausschließlich von ihnen genutzt. In den übrigen Geschossen befinden sich die Hotelzimmer für circa 180 Gäste. Alle Etagen sind durch mehrere Atrien miteinander verbunden, um das Gebäude mit der Außenwelt zu verbinden und Enge aufzuheben. Auf dem Dach befindet sich noch eine Dachterrasse mit einer kleinen Bar, die einen Blick über Colon bietet.

Bei der Fassadengestaltung haben wir uns am „Art-Deco“ orientiert und eine kleine Fenstereinteilung gewählt. Jedes unserer Fenster hat eine Dreiteilung zu je drei gleichgroßen Teilen. Eine Glasfassade in den unteren Geschossen gewährleistet die gewünschte Verbindung von Innenraum und der Außenwelt.



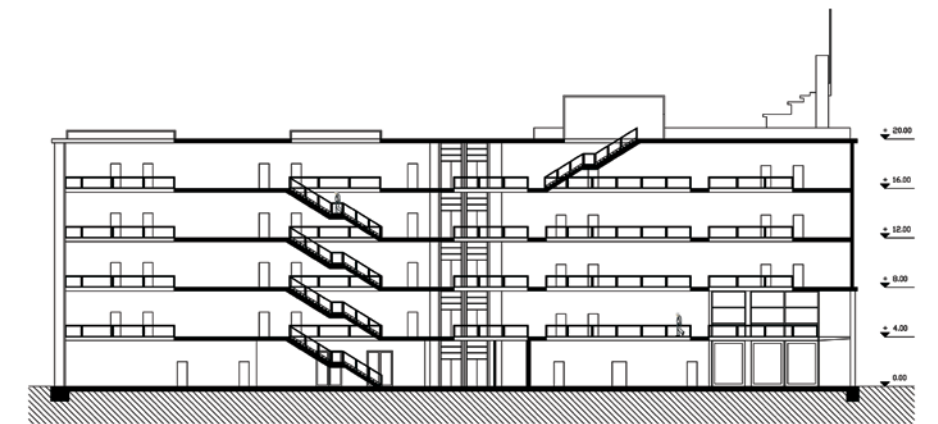


Schwarzplan / Lagepläne  
1:1000 / 1:500

Projekt BE 2  
 Stadterneuerung in  
 Havanna Kuba ( Barrio de Colon )  
 Michael Schneevoigt Mat.Nr: 713307  
 Björn Fischer Mat. Nr: 713701



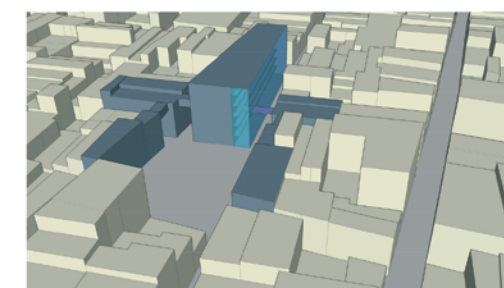
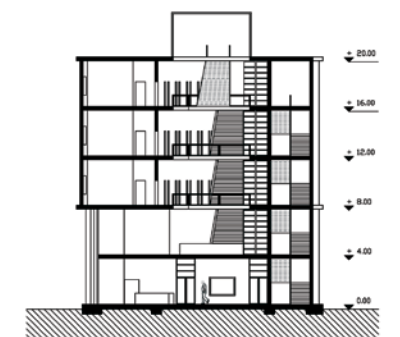
Ansicht West



Schnitte 1:200



Erste Ideen



*El Ron de Cuba*



Ansicht Süd

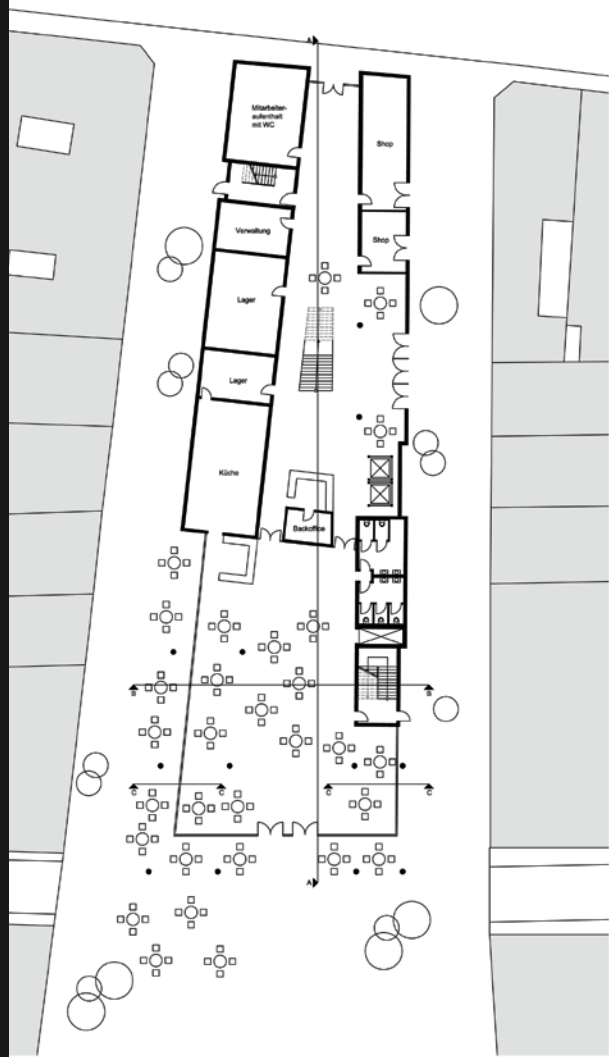
Ansicht Nord



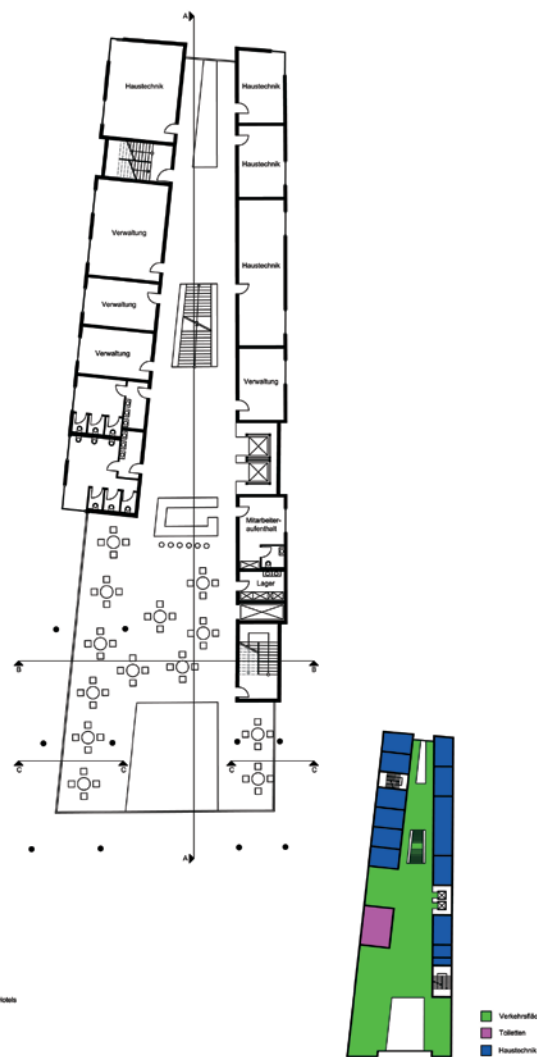
Ansicht Ost

# HOTEL AMISTAD

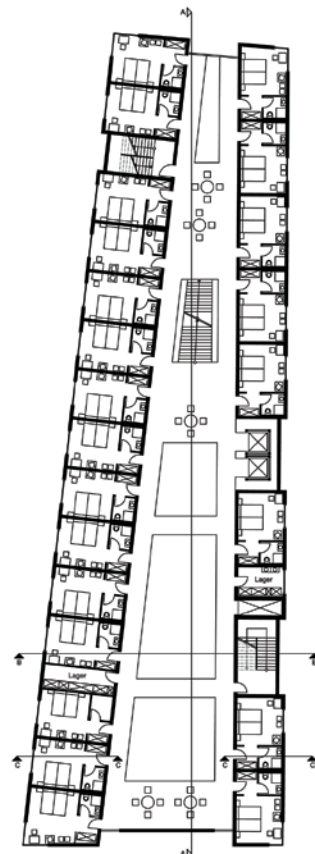
## in Colon ( Havana )



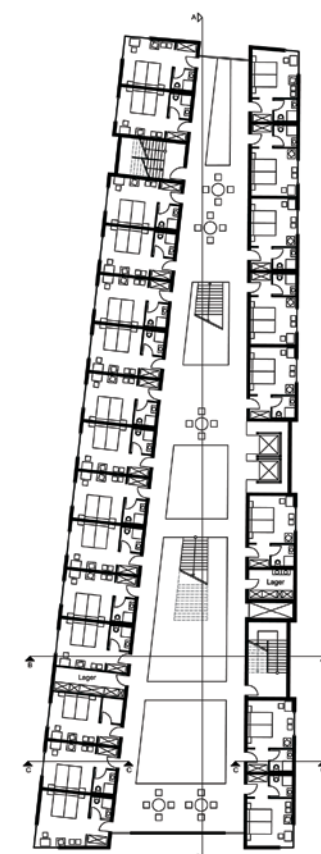
EG  
1:200



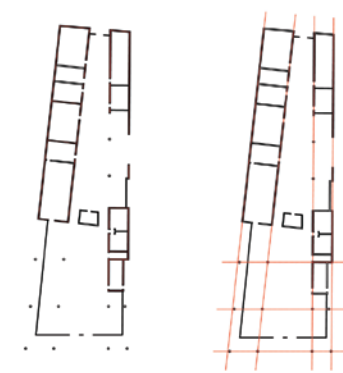
1.OG  
1:200



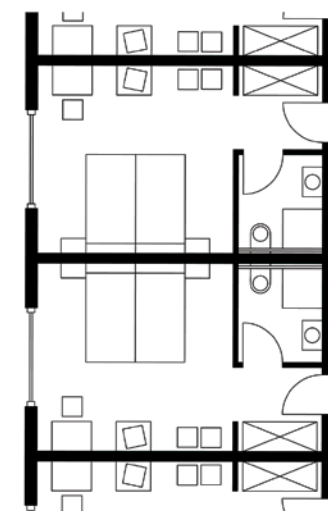
2-3OG  
1:200



4OG  
1:200



1:500



1:50

M  
o  
d  
e  
l  
l  
f  
o  
t  
o  
s



3D Ansichten



Glasbausteine



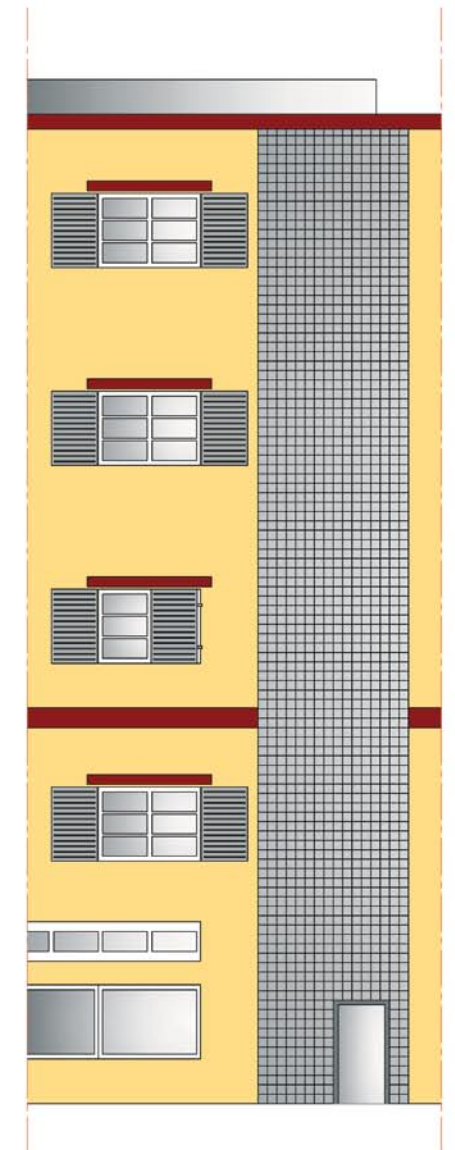
Aluminium-  
fensterläden



Holzfenster



Putzfassade





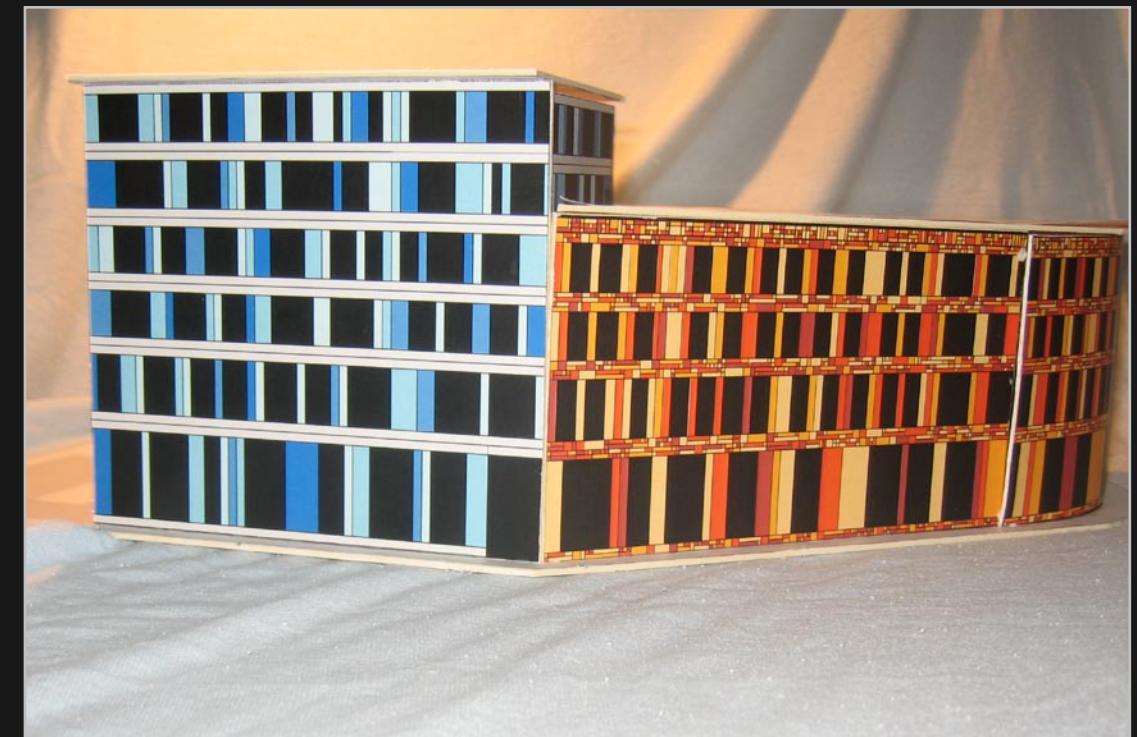
Das zu beplanende Grundstück liegt in Colon, an der attraktiven und sagenhaften Uferstraße entlang des stürmischen Atlantik, dem Malecon. Das Grundstück soll ein Symbol für die zukunftsgerichtete und nachhaltige Entwicklung des ganzen Quartiers sein. Städtebaulich besonders zu beachten ist das Ufer am Malecon,

## ARCOIRIS Kultur- und Bildungszentrum

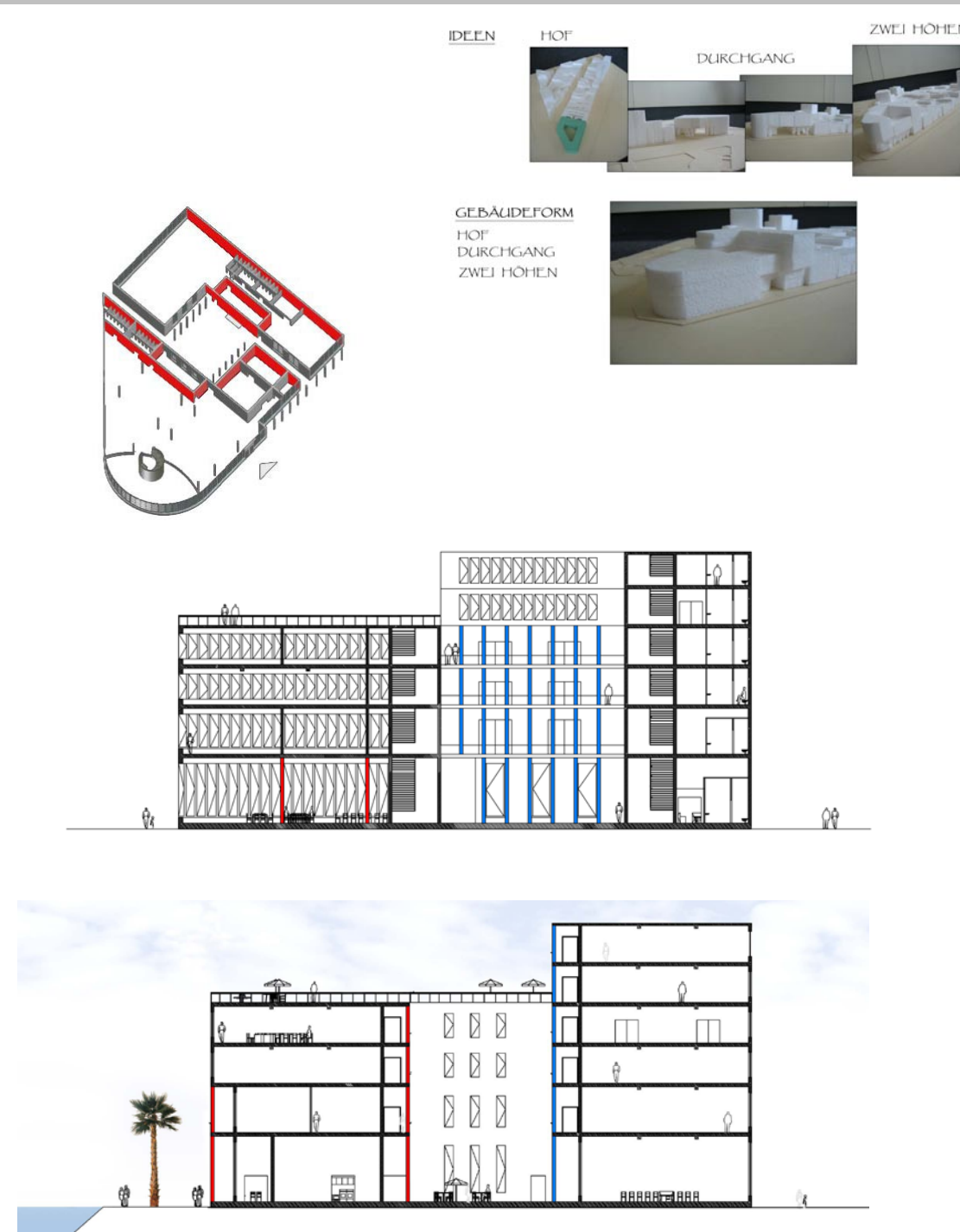
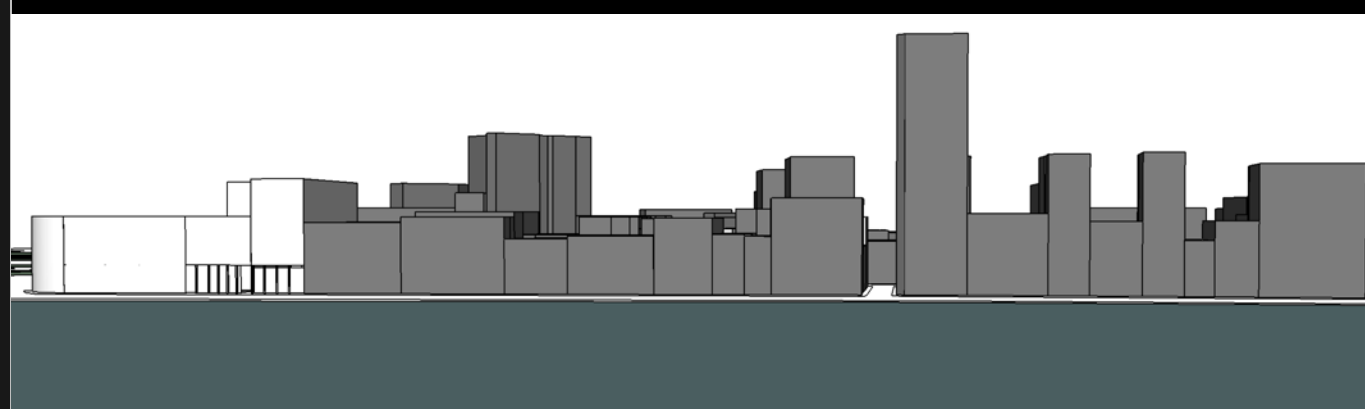
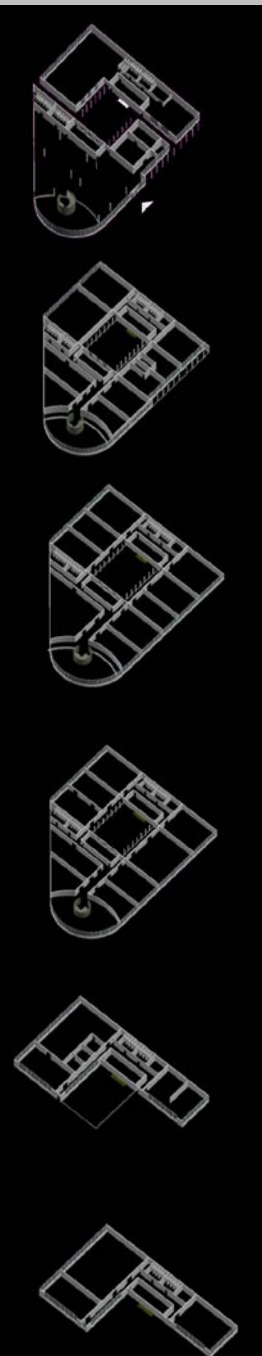
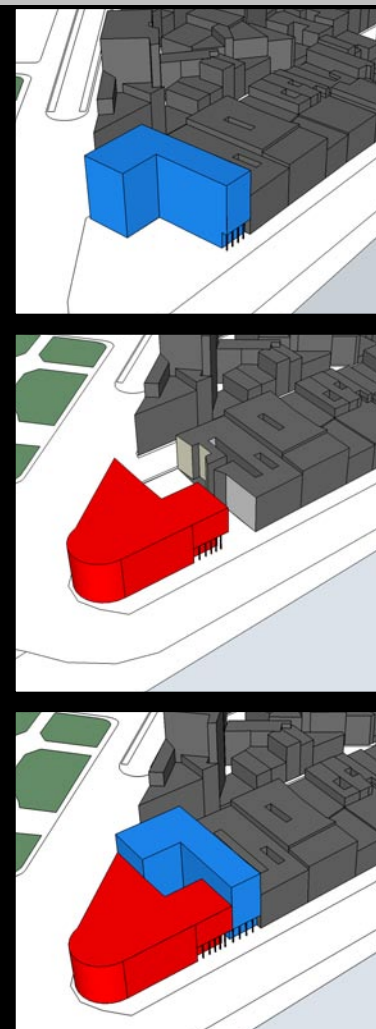
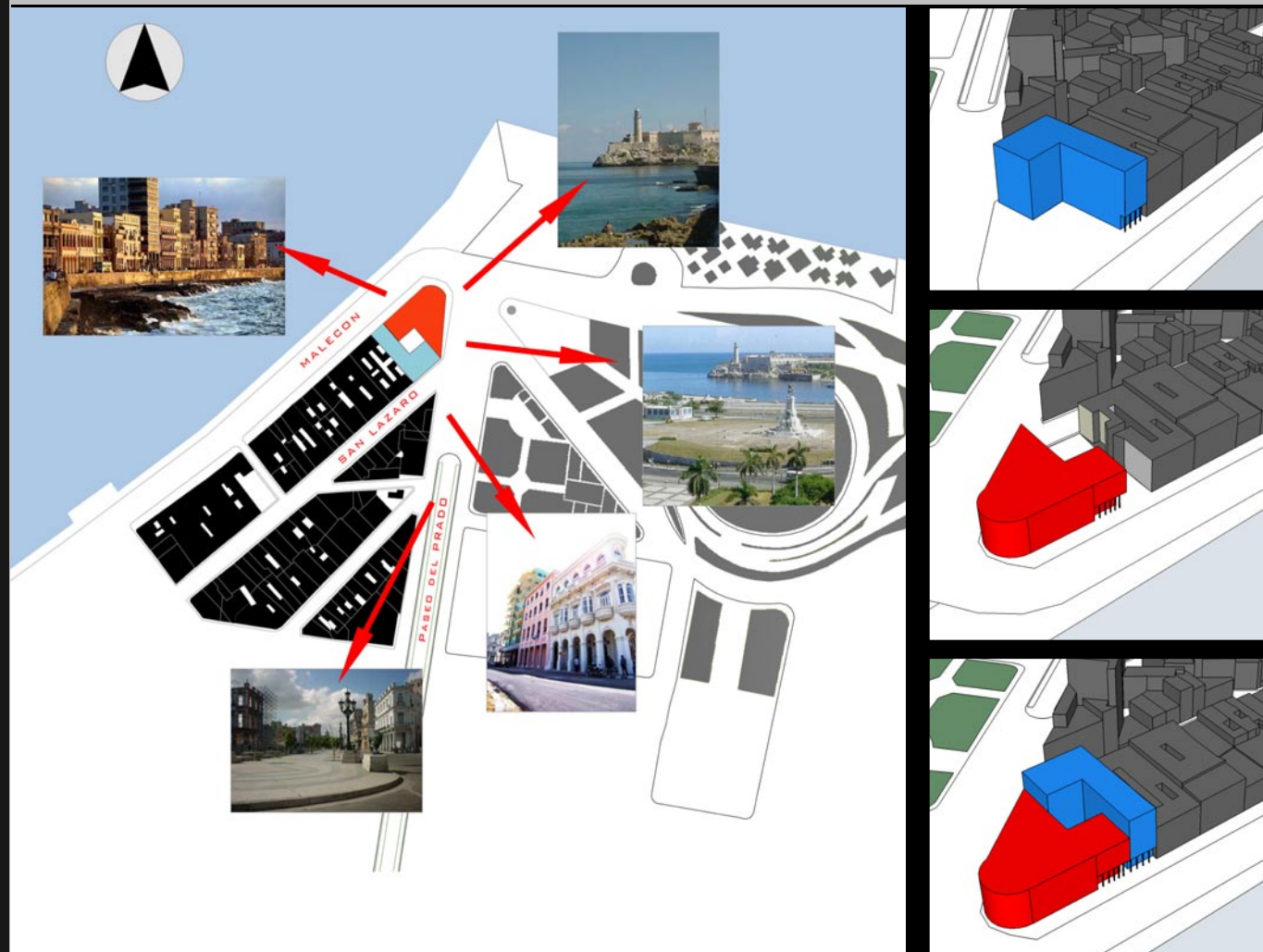
Funda Gürel und Nilüfer Kutlu

die gegenüberliegende Parkfläche mit dem Monument und die alte Burg als wichtiges historisches Denkmal und einer der berühmtesten Strassen in Colon; der Paseo del Prado sowie die dritte Strasse San Lazaro. Die Grundidee unseres Konzeptes ist es, die Blockreihe mit unserem Gebäude abzuschließen und ein ganzheitliches Zentrum für Musik, Tanz, Theater und Kunst zu schaffen. Durch eine klare Ausrichtung sollte die Identität der Altstadt aufgegriffen und gestärkt werden. Da Kunst und der Ausdruck von Emotionen in Musik und Tanz sehr wichtig für die kubanische Bevölkerung ist, liegt für uns die Planung eines Kulturzentrums nahe. Die Verbindung des Gebäudes mit dem Platz ist sehr wichtig und soll Bewohner und Touristen einen Treffpunkt bieten.

Kern des Entwurfs ist die Entwicklung von zwei Baukörpern, die sich miteinander verknüpfen. Durch den Baukörper wird die städtebauliche Situation in alle Richtungen gut ergänzt und entwickelt. Der Baukörper wird in den niedrigeren aktiven Bereich mit drei und den höheren passiven Bereich mit fünf Etagen aufgeteilt. Der passive Bereich hat eine geometrisch klare Form, die Ruhe vermitteln soll. Im Gegenteil dazu ist der aktive Bereich durch schräge Linien und einer rundem Gebäudeecke geformt, die Bewegung und Dynamik symbolisieren soll.

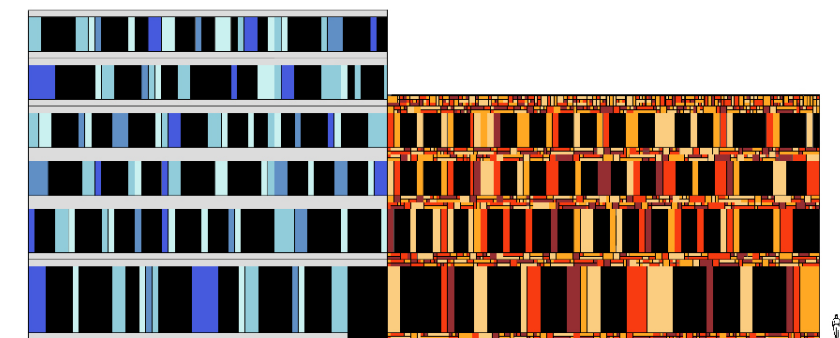
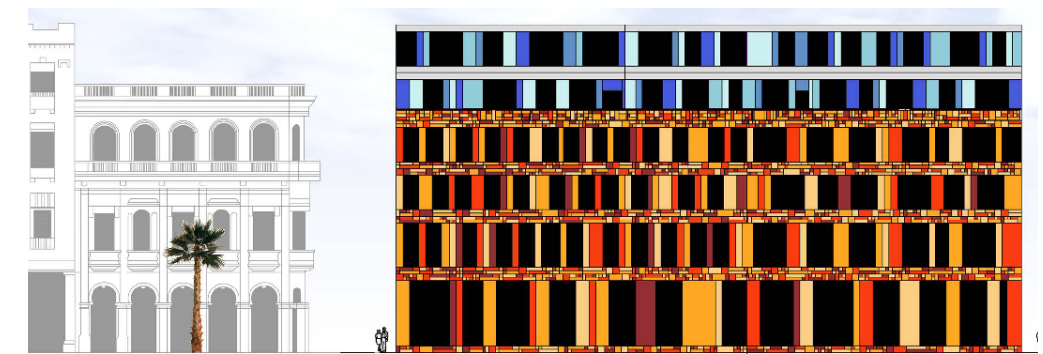
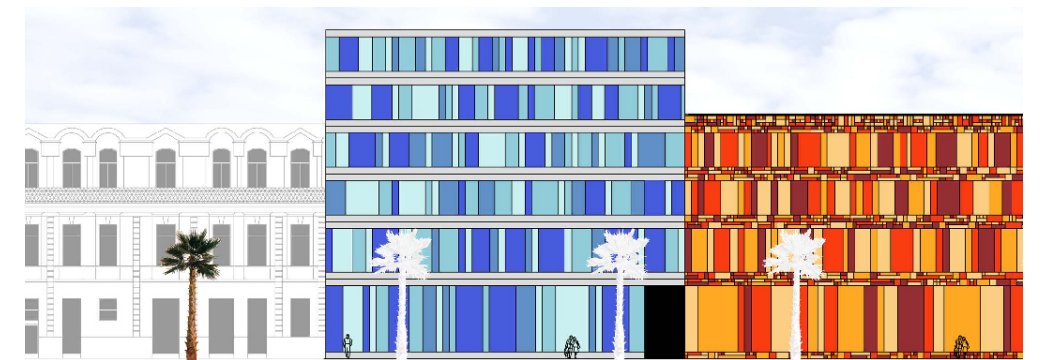
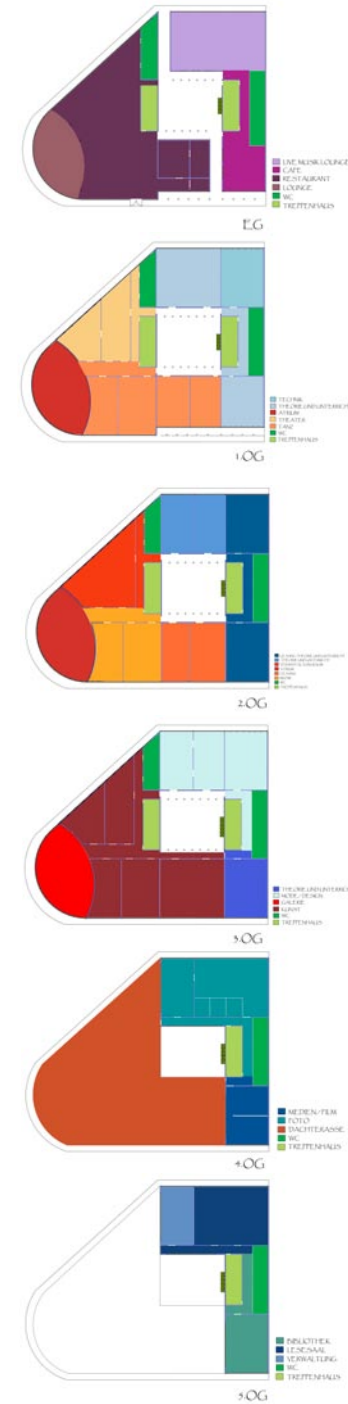
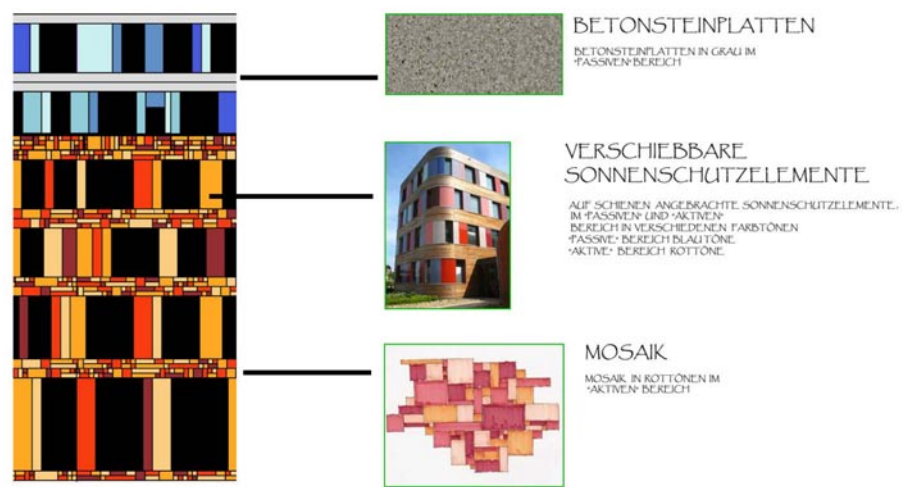


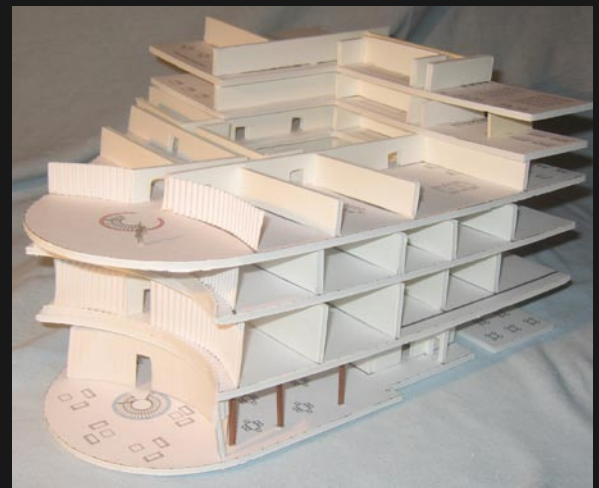
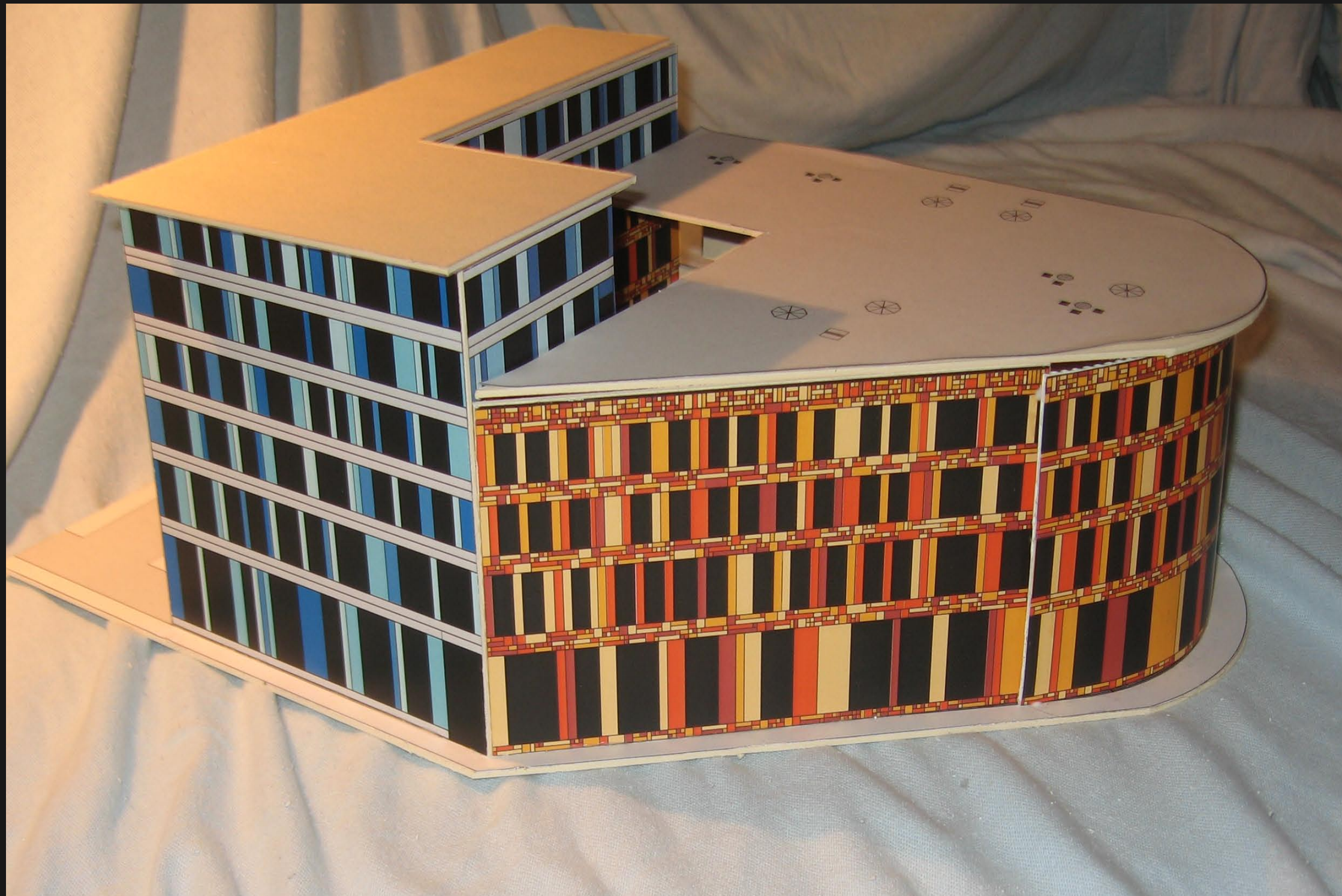
# Educacion Y Cultura ARCOIRIS





# Educacion Y Cultura ARCOIRIS





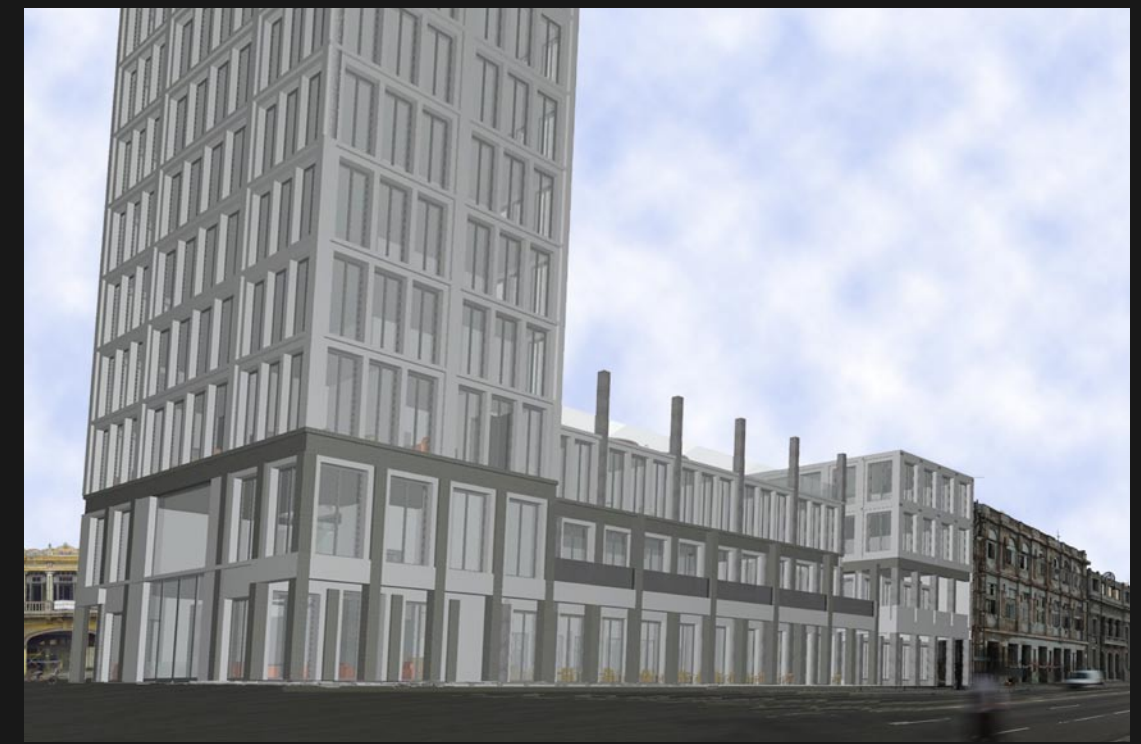
Unser Grundstück befindet sich an der nördlichen Spitze von Colón, gegenüber dem Castell San Salvador de la Punta und dem Platz mit der Statue von Maximo Gomez. Durch die exponierte Lage des Grundstücks und dessen Grundrissform verstanden wir das Gebäude als eine Art Eingang in die Stadt.

## Hotel la Punta de Colon

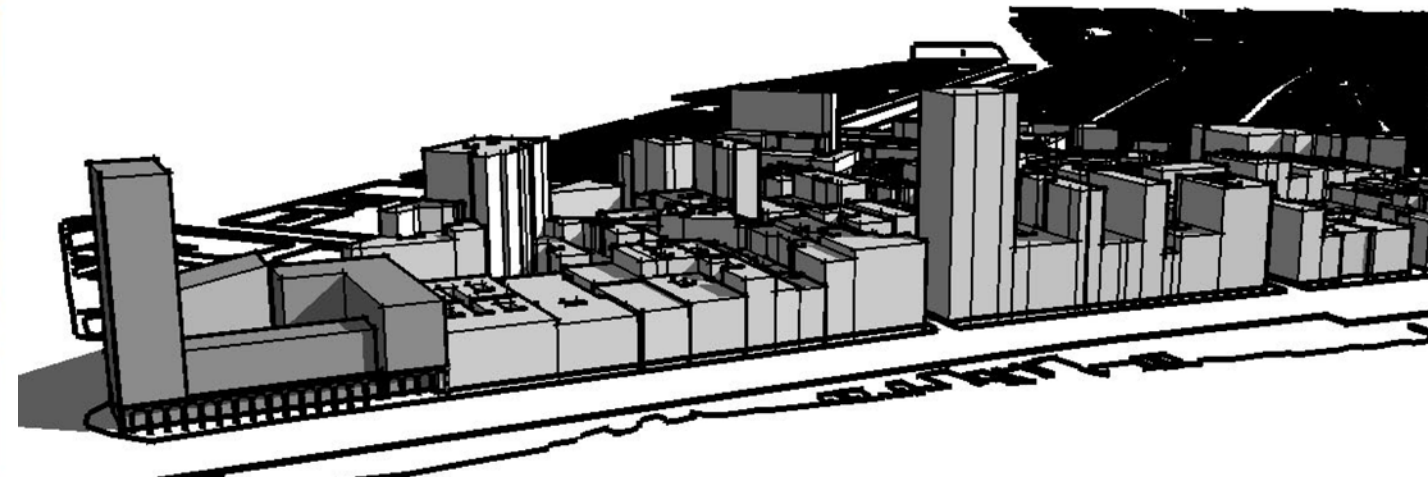
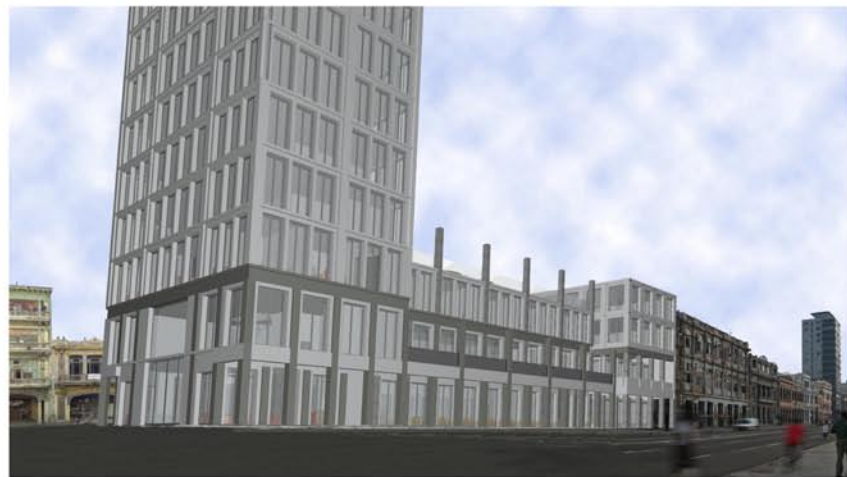
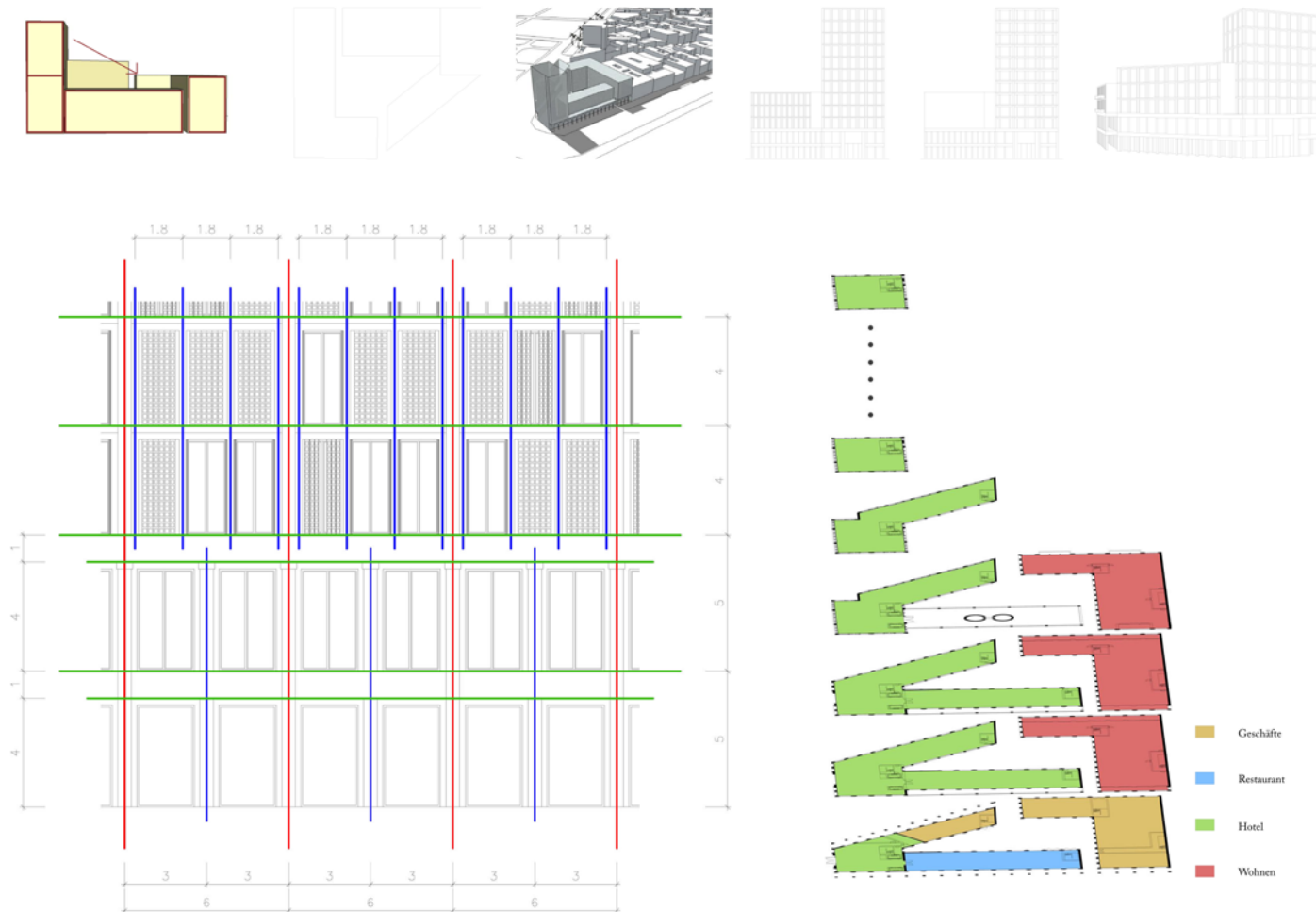
Friederike Hoffmann und Jens Schmolling

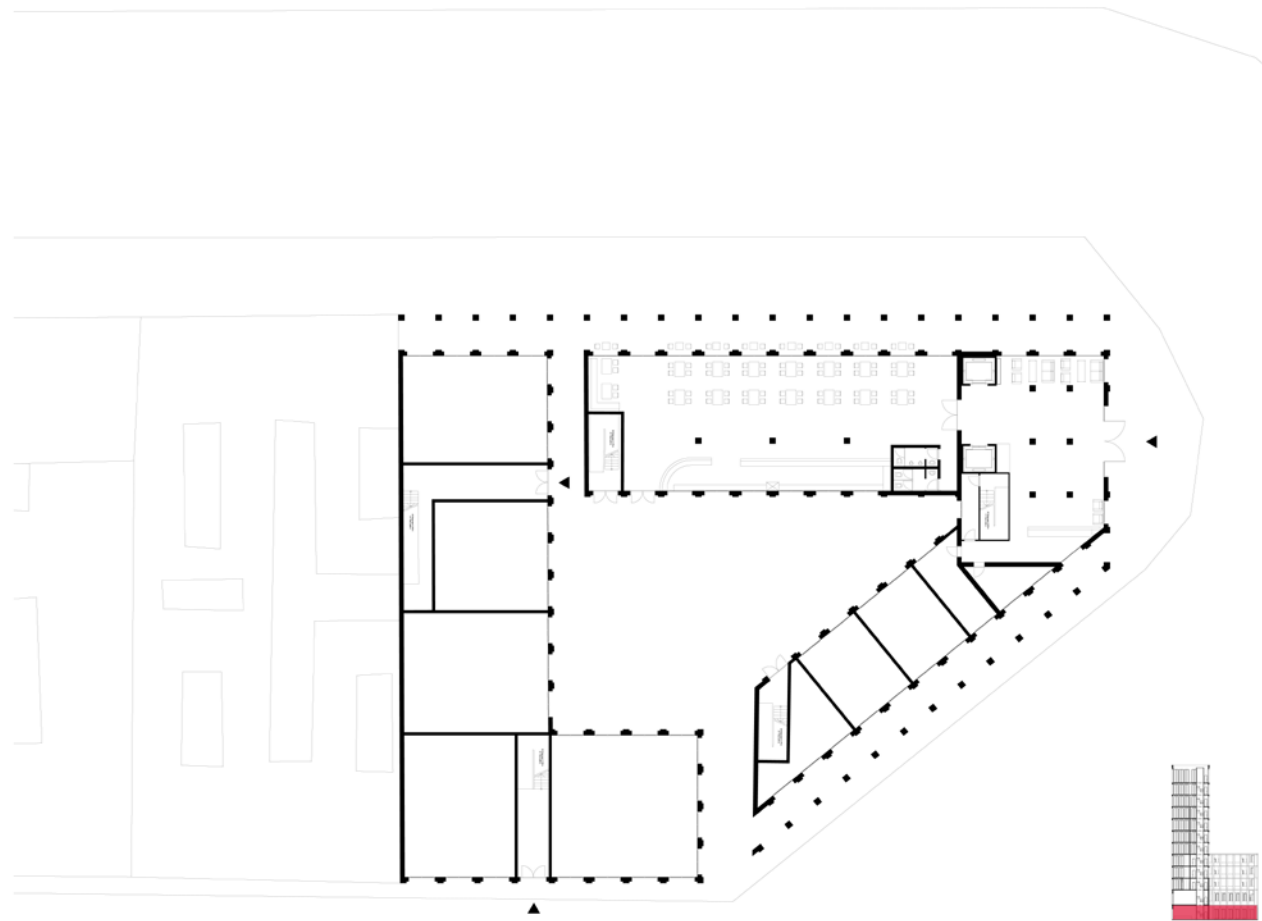
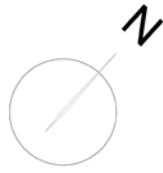
Des Weiteren soll ein Gegenpol zu dem weitläufigen Platz und dem Castell an der Landspitze entstehen. So soll einem hoher Turm diese Aufgabe zugeschrieben werden. Die Form des Gebäudekomplexes ergab sich aus der ursprünglichen Umriss des Grundstückes und dem Wunsch nach einem Innenhof mit seinen entsprechenden Zugängen. Das Grundstück wird durch zwei Gebäude unterteilt. Das 19m hohe L-förmige Gebäude weist die Funktion eines Wohngebäudes auf und das größere U-förmige Gebäude ist ein Hotel. Das Hotel ist zusammengesetzt aus drei einzelnen Baukörpern mit den Höhen von 14m, 23m und 52m.

Im Erdgeschoss beider Gebäude ist Einzelhandel und ein Café untergebracht. Bei der Entwicklung der Gebäudekubaturen richteten wir uns nach dem noch existierenden Fassadenelement des Vorgängerbaus. Wir entwickelten daraus ein Rechteck im Goldenen Schnitt und vervielfachten dieses in Breite und Höhe. Damit nehmen wir Rücksicht auf die bestehenden Formen Colóns, wo Häuserfluchten oft aus sehr unterschiedlich hohen Gebäuden bestehen. Unter Anwendung von Kolonaden, Säulen und Pilastern zur Fassadengestaltung griffen wir Gestaltungselemente bestehender Bauten auf und schufen einen Übergang von Alt zu Neu.

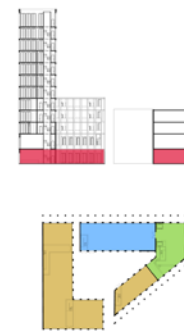


## Hotel la Punta de Colón

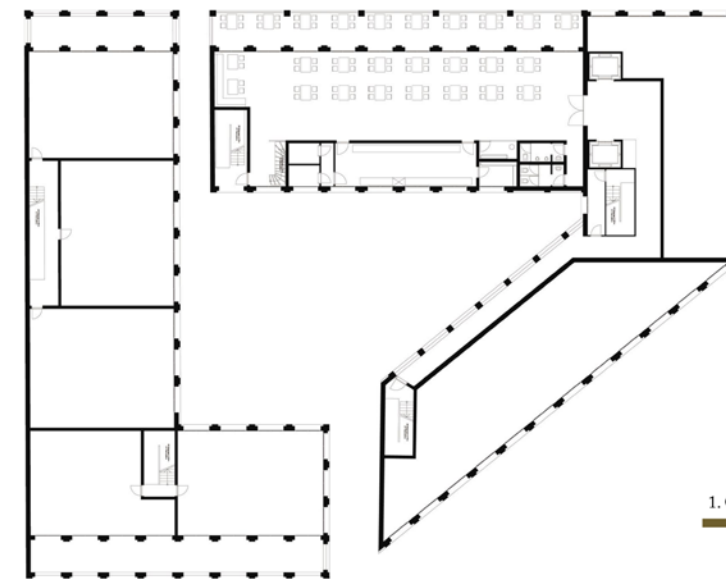




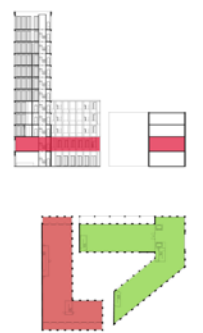
EG 1:200



Ansicht La Plaza 1:200



1.OG 1:200

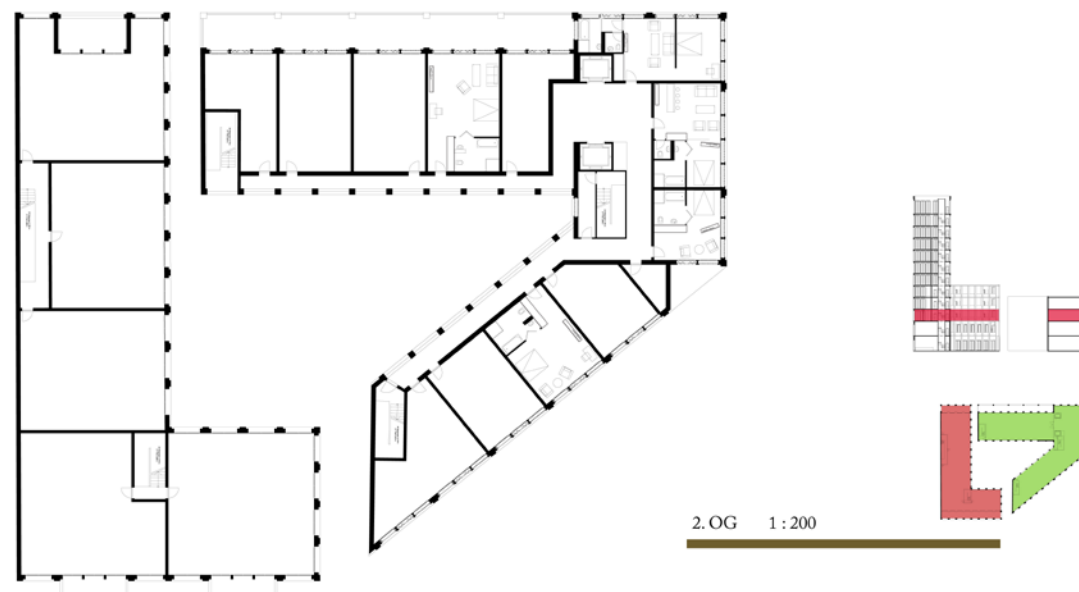




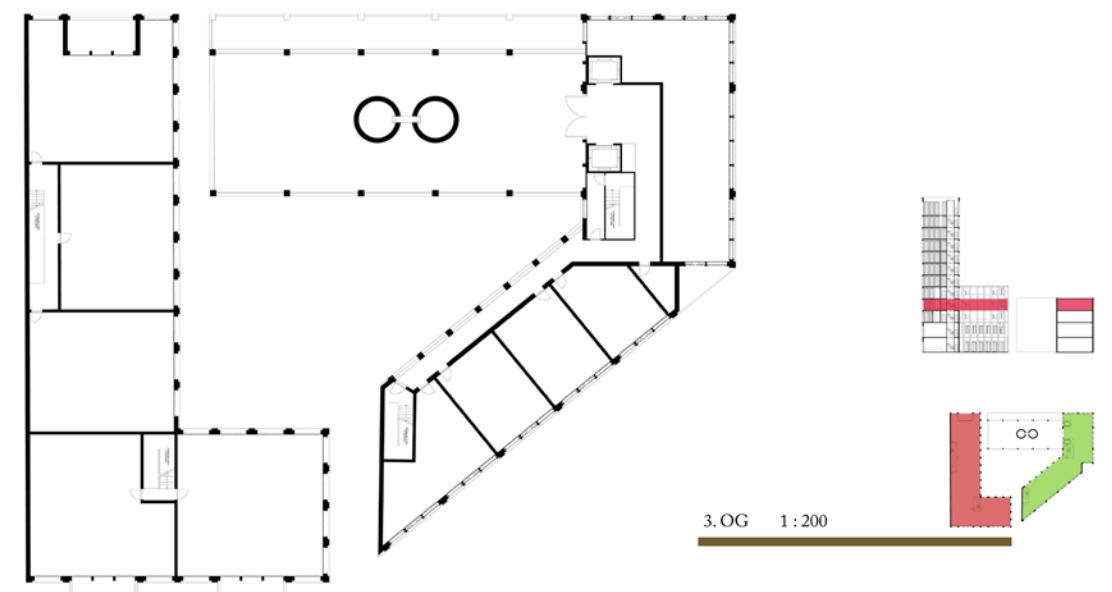
Ansicht Malcon 1:200



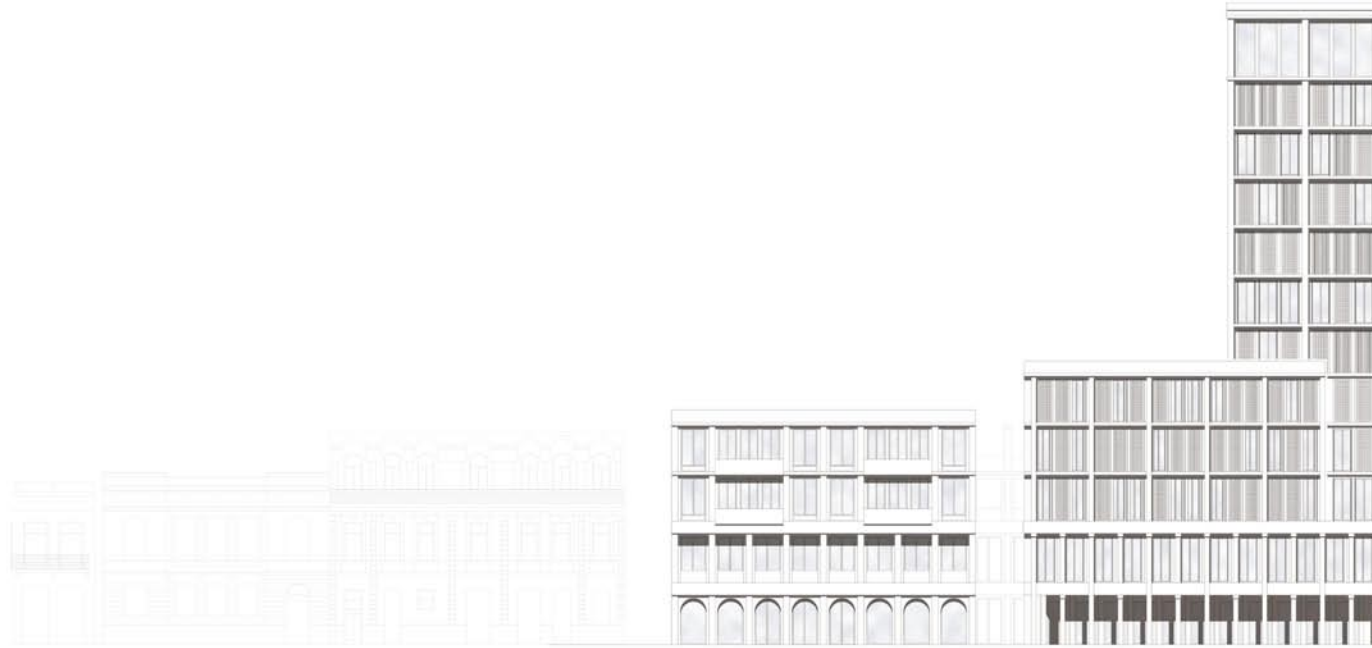
Ansicht Prado 1:200



2.OG 1:200



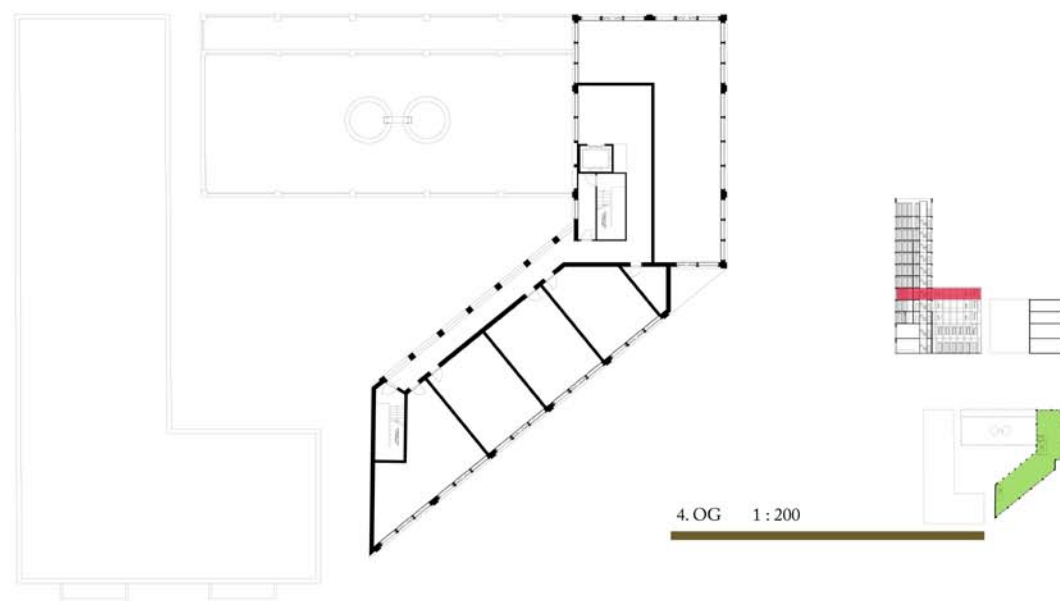
3.OG 1:200



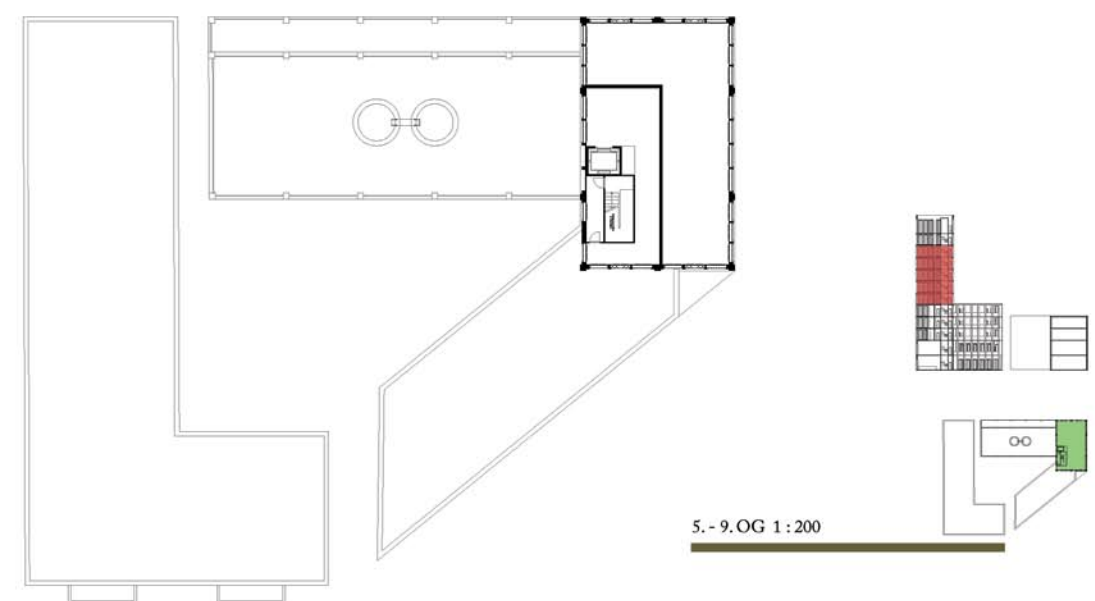
Ansicht kl. Seitenstraße 1:200



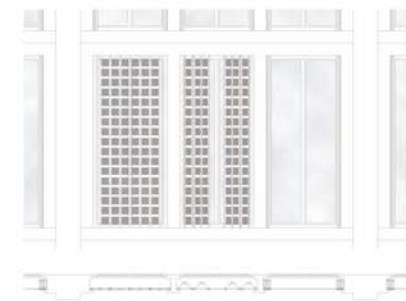
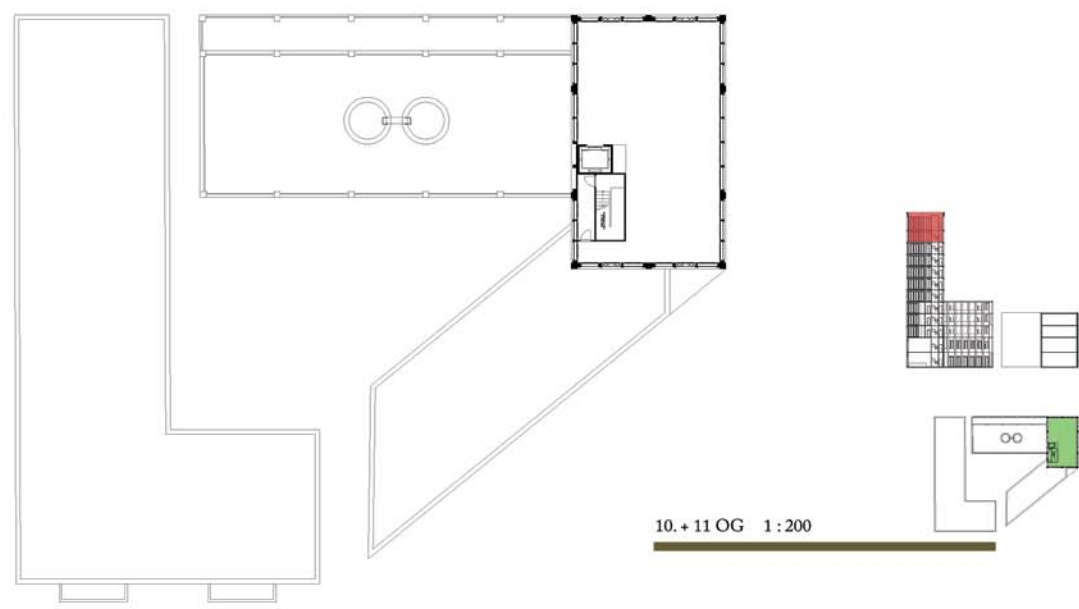
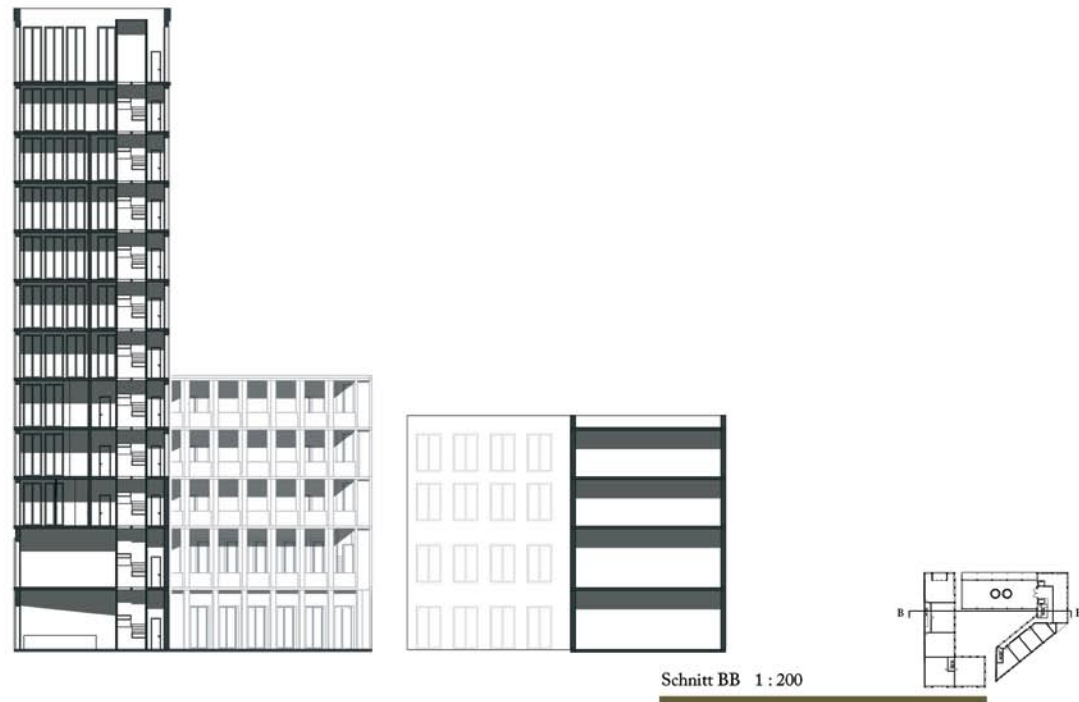
Schnitt AA 1:200



4.OG 1:200



5.-9.OG 1:200



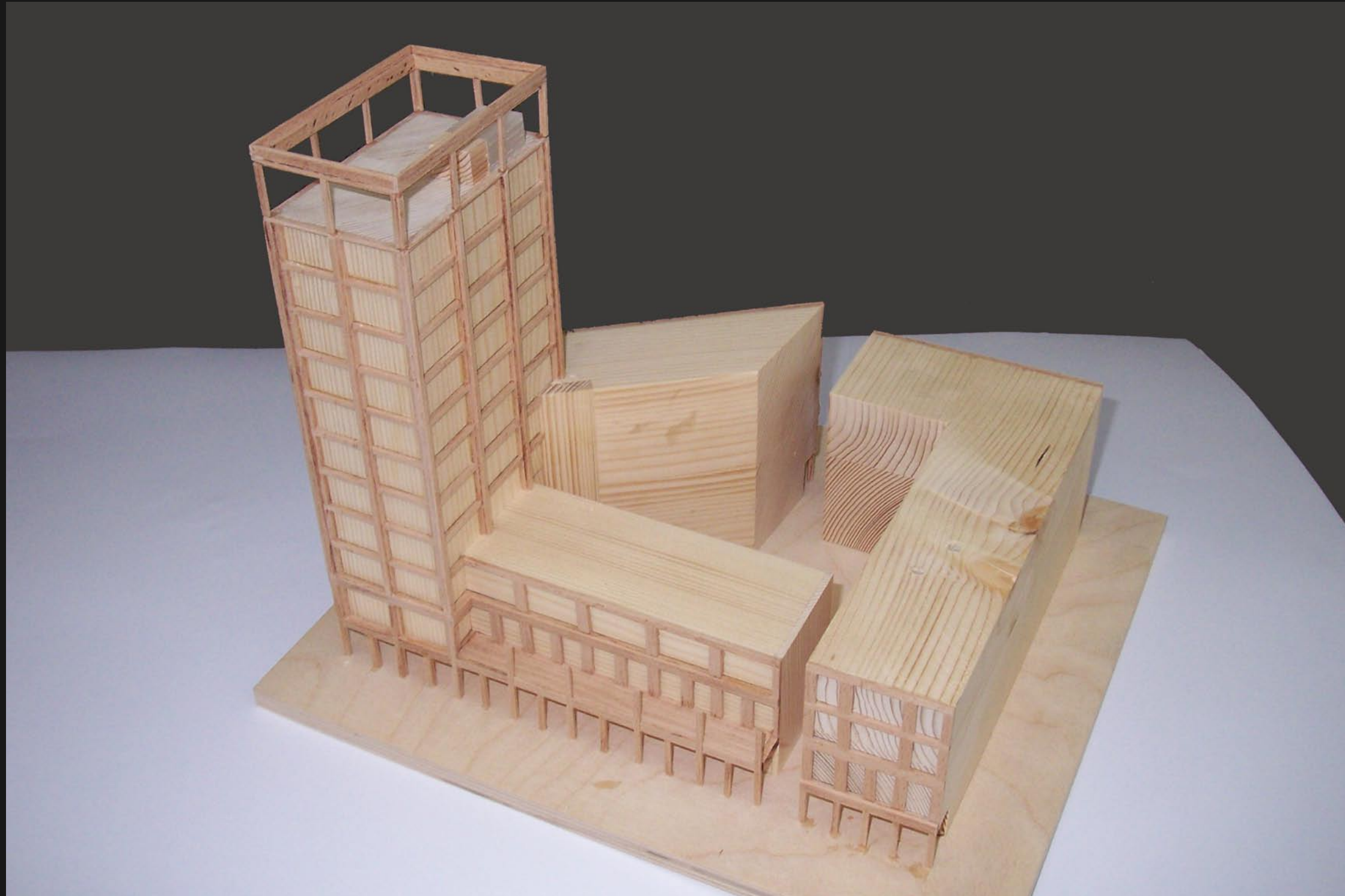
Fensterdetail 1:50



Fassadendetail 1:50





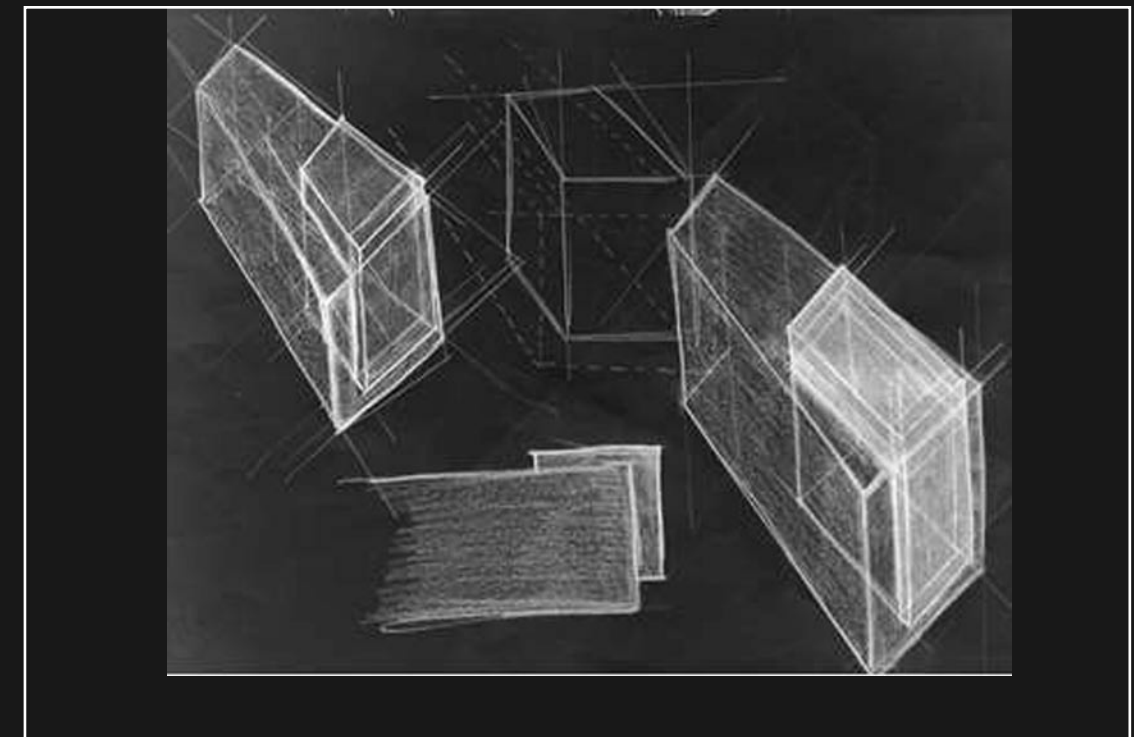
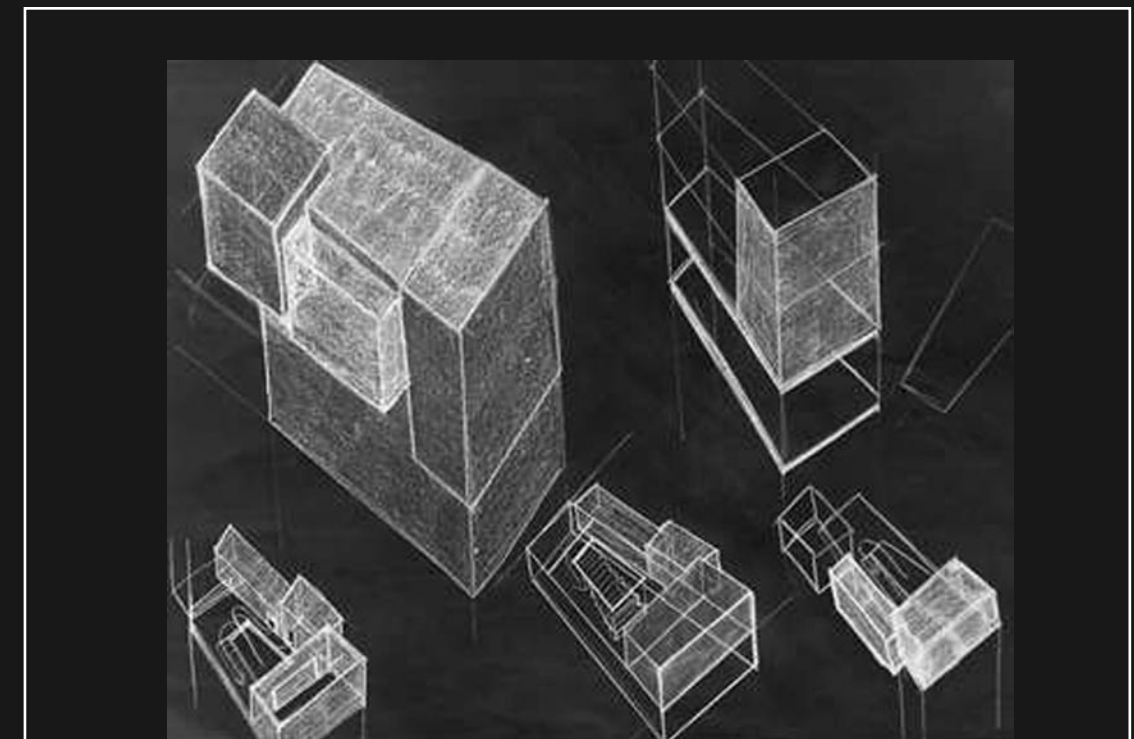


Colon liegt zwischen den Stadtteilen Habana Viecha und Old Habana. Colons Bebauung hat über die Jahre stark an Qualität verloren. Unsere Aufgab war es, ein Konzept zu entwickeln, zur Wiederbelebung und Steigerung der Attraktivität Colons. Nachdem wir das Gebiet analysiert hatten, kamen wir zu der Übereinstimmung,

## C3 - Centro Cultura Colon

Mine Horikoshi-Atalay, Camilla Cipriani und Inga Wilser

dem Stadtteil seiner eigenen Entwicklung, von Innen nach Außen, einen Anstoß zu geben. In der Mitte dieses Gebietes wählten wir nun ein zentrales Grundstück zur Bebauung. Dem Entwurf liegt die Idee ein Kulturzentrum zu bauen zu Grunde. Wir vereinen Kuba typische Kulturzüge, wie Kunst, Musik und Tanz und geben die Möglichkeit, zu lernen, zu zeigen und zu performen. Worte wie Bewegung, Flexibilität, Freiraum, Unterschiede, Kommunikation, Transparenz und Offenheit spiegeln sich in unserem Entwurf stark wieder. Es gibt keine starren Grundrisse, die Kuben scheinen sich ihren eigenen Platz zu suchen. Durch das nach Außen drängen der Module, wird der ganz eigene Charakter der Fassade geformt. Jede Etage hat ein anderes Thema. Die Farben der Kuben und der Fassade sind mit ihrem eigenen Farbkonzept danach ausgerichtet. Die Kuben sind relativ geschlossene Baukörper. Das Fassadenmaterial ist transluzent bis semi-transparent, was den Baukörper nachts wie ein Kristall leuchten lässt. Vor dem Gebäude wird ein Platz angelegt, der zum Sitzen, Reden und Ausruhen einlädt. Der Platz wird von einer Arkadenreihe eingerahmt. So wird das C3 zum neuen Anziehungspunkt in Colon. Der Weg für neue Entwicklungen im Hinblick auf die Neugestaltung des Stadtteils wäre gegeben.





www.alfa-aurora.net

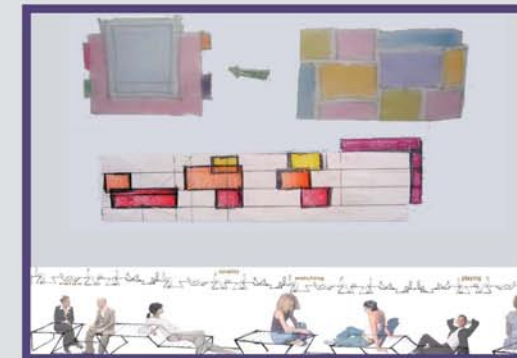
# Centro Cultural Colón - la Habana Cuba - C<sup>3</sup>

Summer 2007

Camilla Cipriani, Mine Horikishi, Inga Wilser



Front view\_1:200



C<sup>3</sup> Concept\_Idea



Camilla Cipriani, Mine Horikishi, Inga Wilser



Site plan Colon\_o.M

**Centro Cultural Colón - La Habana Cuba - C<sup>3</sup>**

Colón liegt zwischen den Stadtteilen Old Habana und Habana Viecha. Über die Jahre hat die Bebauung stark an Qualität verloren. Unsere Aufgabe war es, ein Konzept zu entwickeln, zur Wiederbelebung und Steigerung der Attraktivität Colón's.

Nachdem wir das Gebiet analysiert hatten, kamen wir zu der Überzeugung, dem Stadtteil seine eigene Entwicklung, von innen nach Außen, einen Anstoß zu geben. Hierzu wählten wir einen wichtigen Knotenpunkt im Inneren von Colón und schufen eine vertikale Verbindung zu den horizontal verlaufenden, wichtigen Straßen hier.

In der Mitte dieses Gebietes wählten wir ein Grundstück von einer unregelmäßigen Fläche von 1200m<sup>2</sup>, das sehr schmal ist. Davon war nun ein Vorplatz abteilungsrechtlich zu gestalten.

Unsere Idee war es, ein Kulturzentrum zu bauen, das die Möglichkeit gewährleistet, für die Lehrenden und Lernenden, durch Kommunikation und Austausch in Verbindung zu treten.

Wir vereinen Cubas typische Kulturzüge, wie Kunst, Musik und Tanz und geben die Möglichkeit, zu lernen, zu zeigen und zu performen.

Werte wie Bewegung, Flexibilität, Interaktion, Universalität, Kommunikation, Transparenz und Offenheit spiegeln sich in unserem Entwurf stark wieder.

Es gibt keine starren Grundrisse, die Kuben scheinen sich zu bewegen und sich ihren eigenen Platz zu suchen. Durch das nach Außen Öffnen der Module, bekommt die Fassade ihren eigenen, spezifischen Charakter.

Jede Etage hat ein anderes Thema. Die Farben der Kuben und der Fassade sind durchausgeleitet, sodass jede Etage ihr eigenes Farbkonzept erhält.

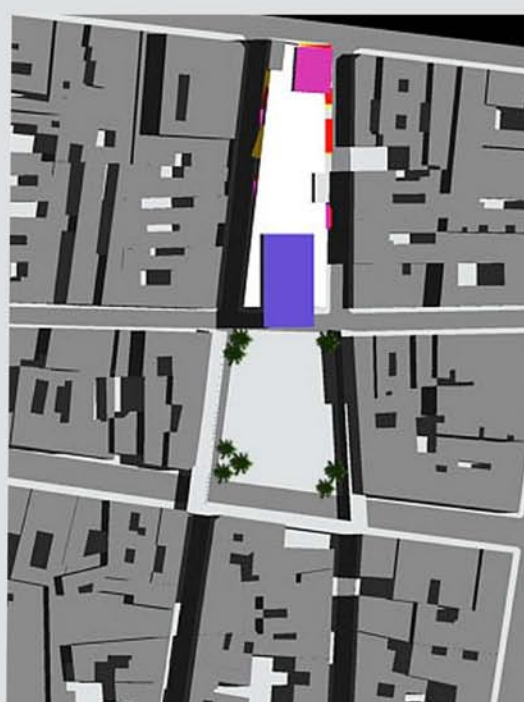
Die Kuben sind relativ geschlossene Baukörper und bestehen aus einem Aluminiumgerüst mit aufgeklebten Transparentscheibplatten, dahinter besteht die Fassade aus Polycarbonat-Scheibplatten. Definiert befinden sich teilweise auch Glasflächen. Zusätzlich gibt es noch einige Öffnungen, die durch Schiebe-Elemente geschlossen werden können. Das Fassadenmaterial ist semi-transparent und gleichzeitig auch transparent, was dazu führt, dass der Baukörper nachts wie ein Kristall zu leuchten scheint.

Vor dem Gebäude wird ein Platz angelegt, der zum Sitzen, Reden und Ausruhen einlädt. Der Platz wird von einer Ankerterrasse eingefasst, die in zwei Varianten gebaut werden kann.

Die erste Möglichkeit, ist eine Art privaten Terrassenraum für die Anwohner der umliegenden Gebäude zu schaffen. Ein weiterer praktischer Gedanke zusätzlich wäre es, einen Wintergarten, auf dem in 5. zehnstufigen höhengelegenen Strofen, anzubauen.

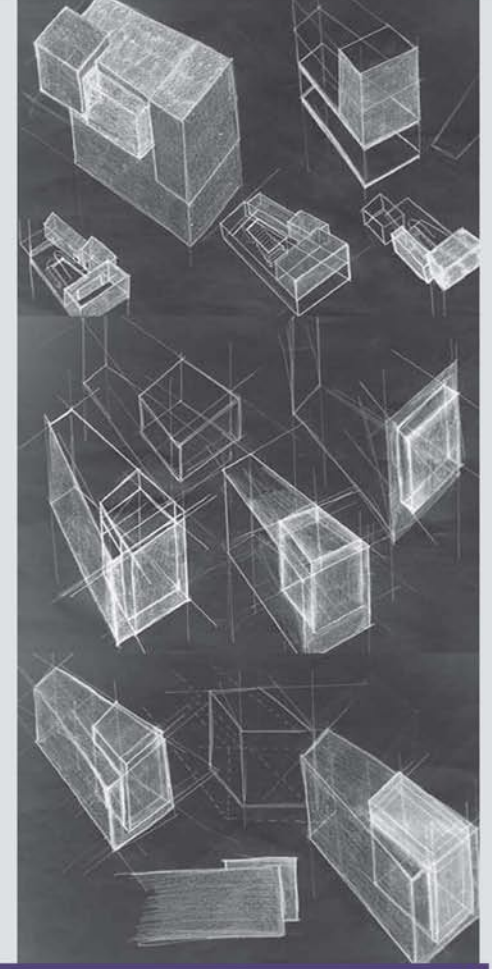
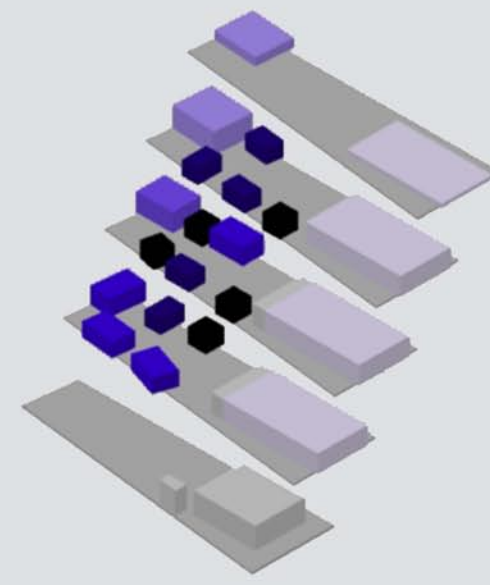
Die zweite Möglichkeit wäre eine Arkadenrinne, die direkt auf dem Platz steht und für alle Menschen zugänglich ist.

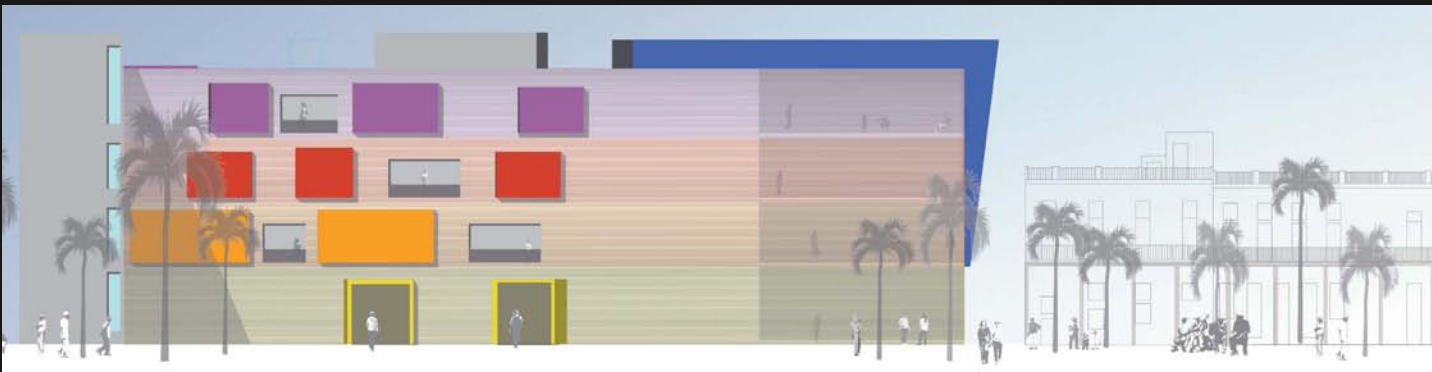
So wird das C<sup>3</sup> zum neuen Ankerpunkt in Colón und der Weg für neue Entwicklungen, in Hinblick auf die Neugestaltung des Stadtteils, wäre gegeben.



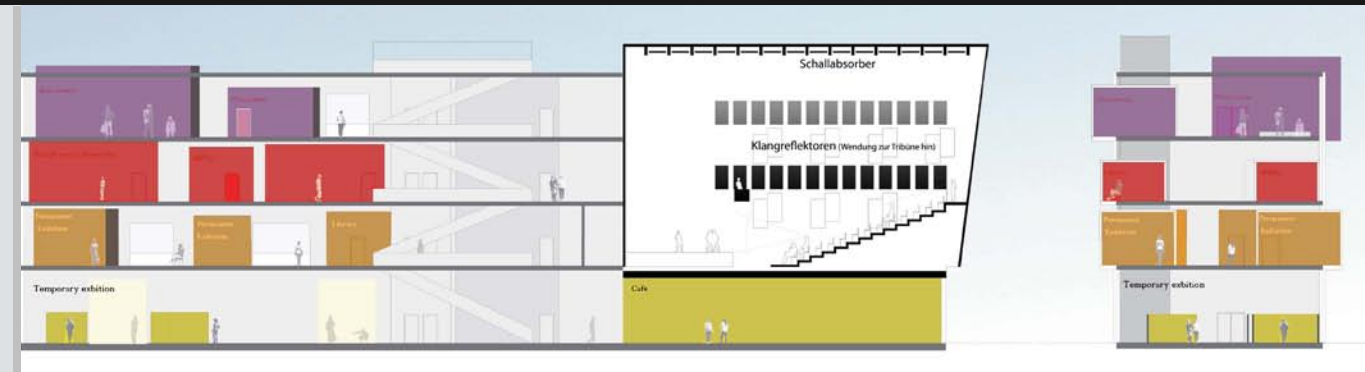
Site plan\_1:500

Shape	area	height	number
	4000 x 4000	2000	0.1
	4000 x 4000	2000	0.1
	3000 x 3000	4000	4.1
	7000 x 3000	4000	1.1
	8000 x 1000	3000	1.1
	10700 x 23750	14000	1.1





Side view\_1:200



Section AA\_1:200

Section BB\_1:200



Concept



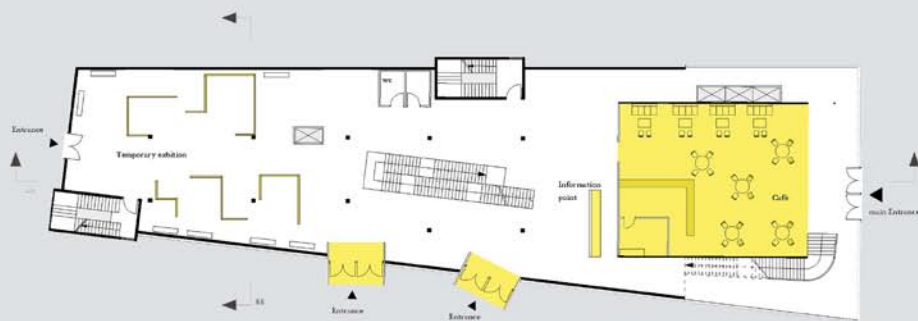
Camilla Cipriani, Mine Horikishi, Inga Wilson



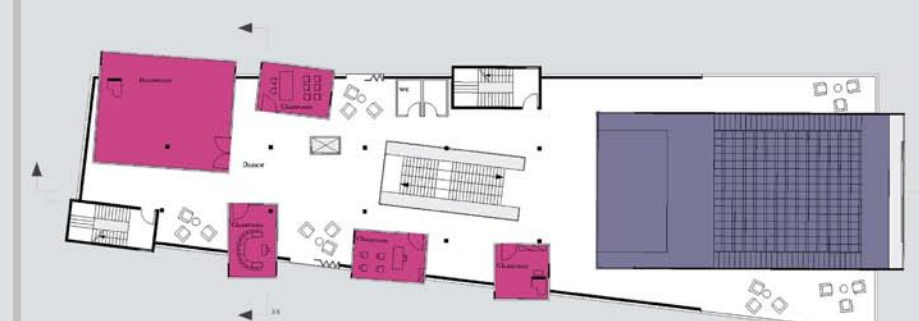
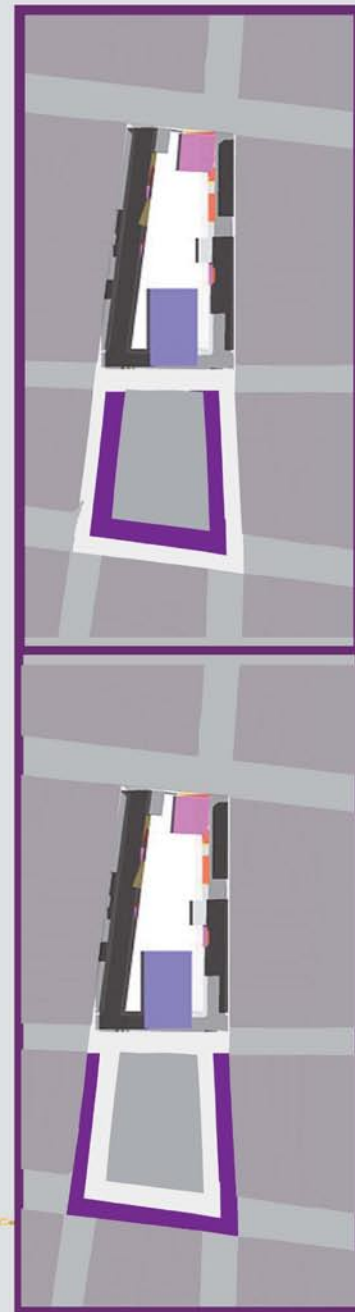
Floor plans



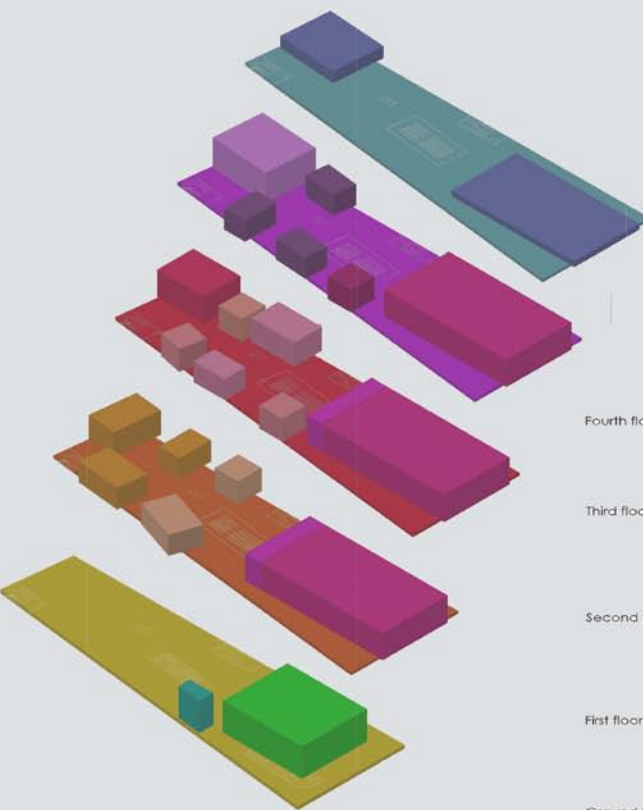
Camilla Cipriani, Mine Horikishi, Inga Wilson



Ground floor\_1:200

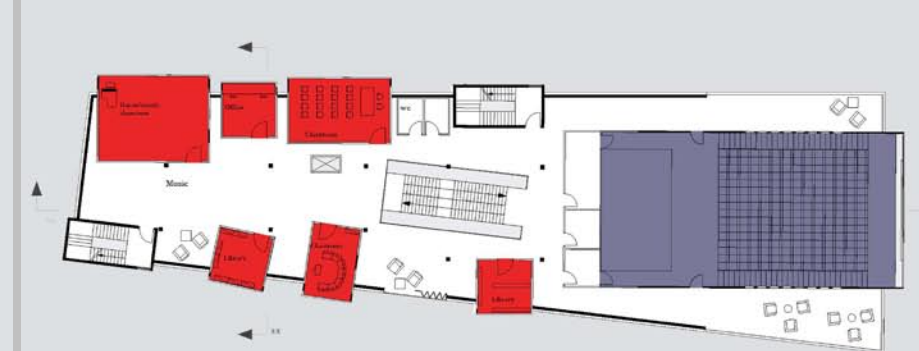


Third floor\_1:200

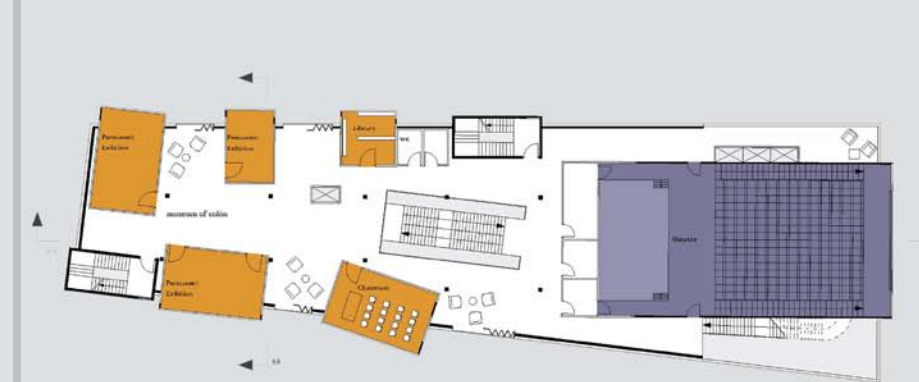


- Fourth floor: Terrace
- Third floor: Dance, Dance Classrooms
- Second floor: Music, Music Classroom, Dance/Music Classroom
- First floor: Permanent Exhibition, Theatre
- Ground floor: Temporary Exhibition, Cafe, Information Point, Temporary Exhibition

Scheme\_o.M.

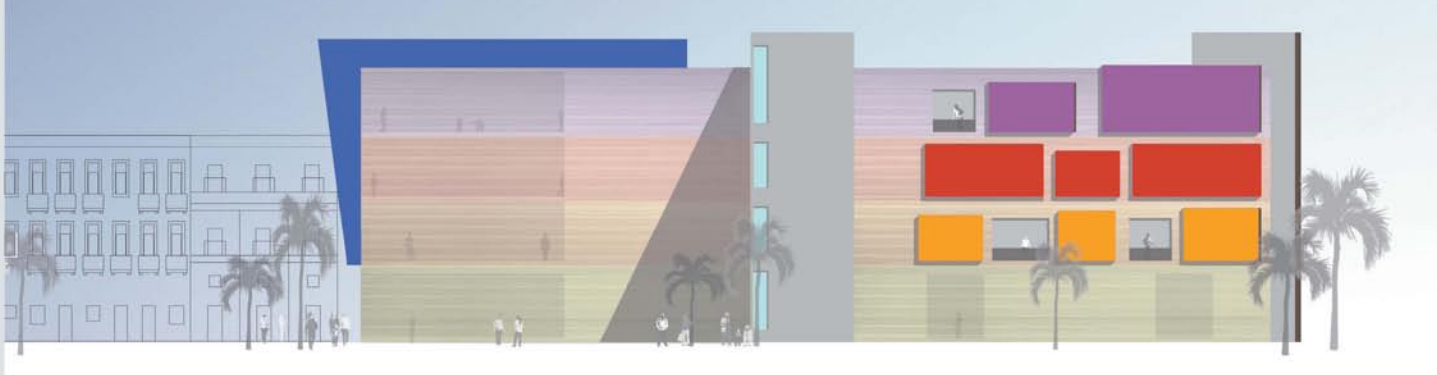


Second floor\_1:200

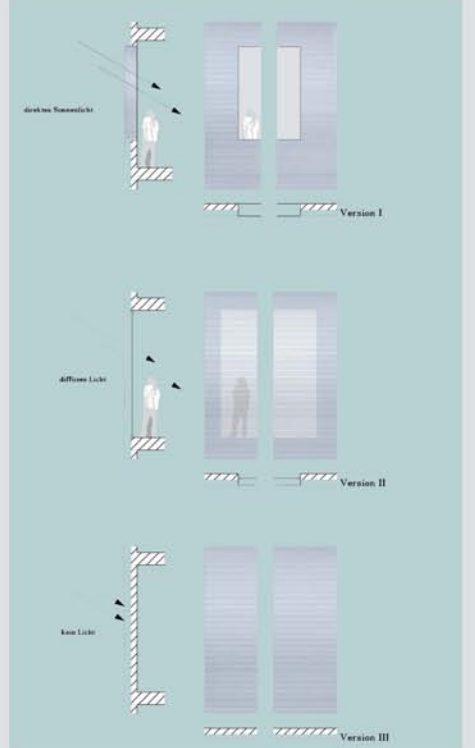


First floor\_1:200

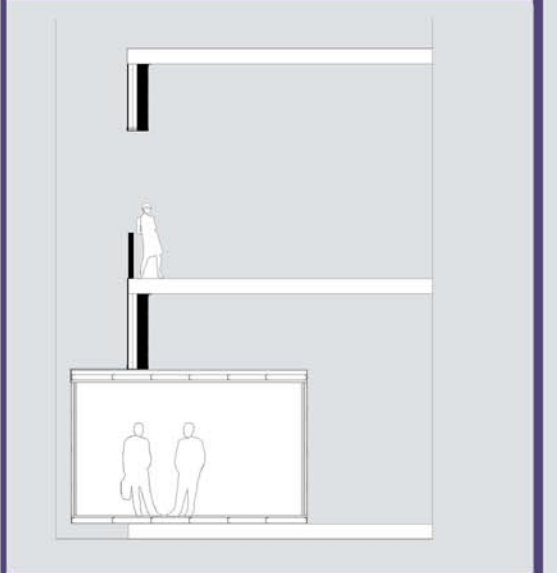
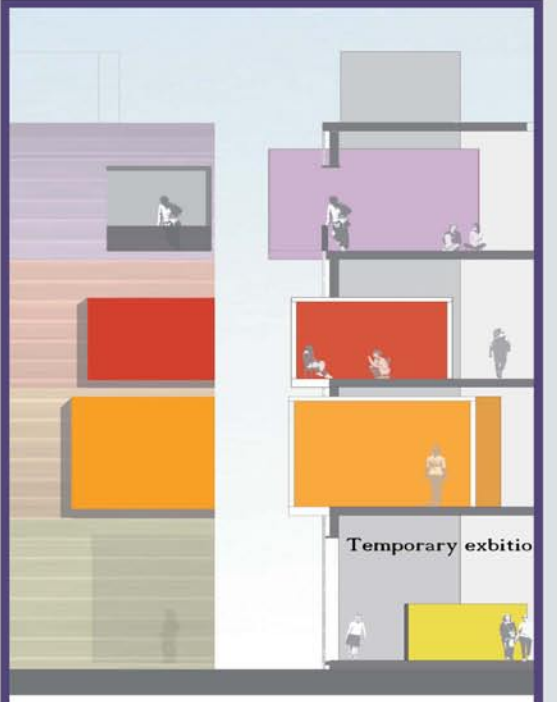




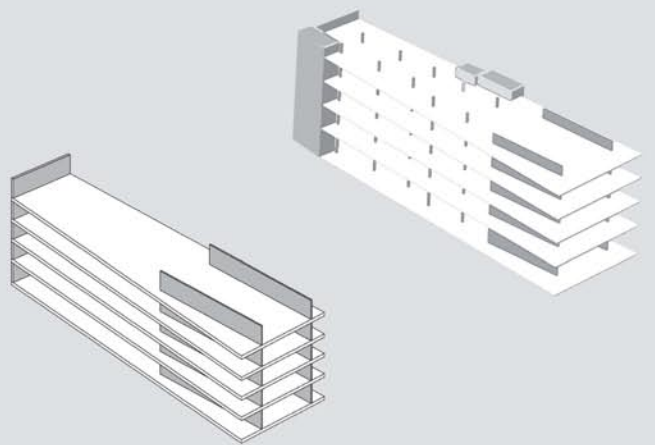
side view\_1:200



Sectional detail\_o.M.

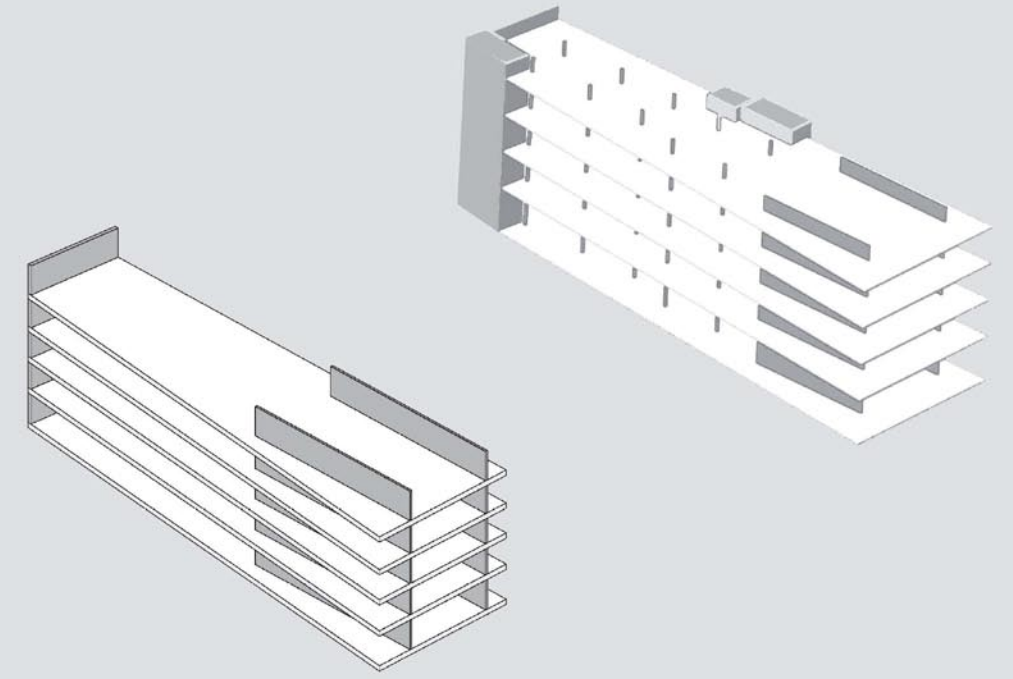
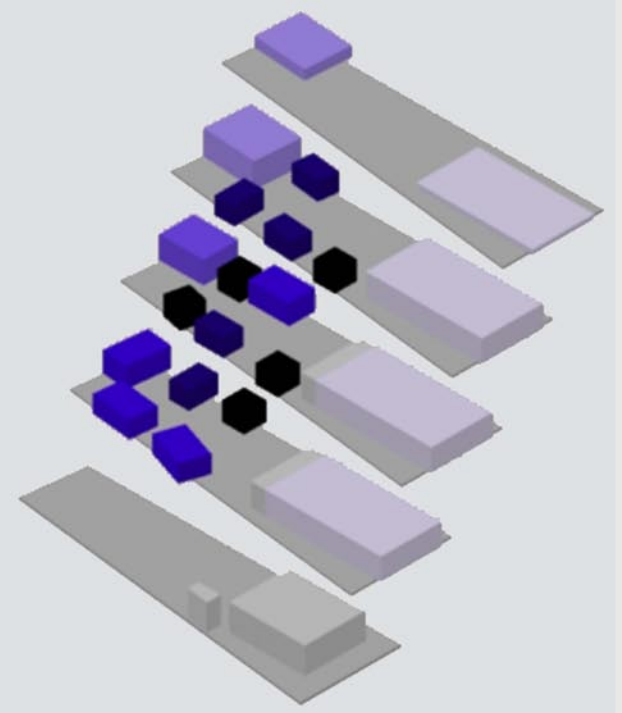


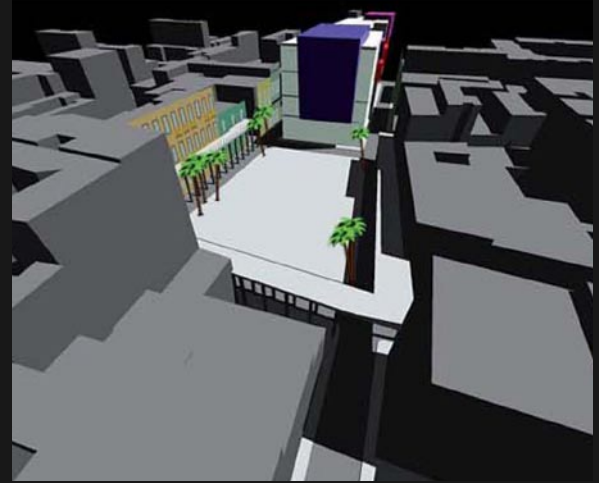
Sectional detail



Horizontal\_Vertical load\_o.M

Shape	size	height	number
	4500 x 4500	3800	5 x
	4000 x 6000	2500	5 x
	5000 x 8000	4000	4 x
	7000 x 9000	4500	1 x
	9000 x 10000	5000	1 x
	12.500 x 22.500	14000	1 x





Aufgabe des diesjährigen Semesterprojektes war die Revitalisierung des in Kuba gelegenen Stadtteiles Colon. Hierbei standen uns zwei Bereiche zur Auswahl. Zum einen eine innerstädtische Fläche und zum Anderen ein Areal, das sich am nördlichsten Punkt des Malecons erstreckt.

## Hotel Vistamar

Sven Liepe und Steffen Jannasch

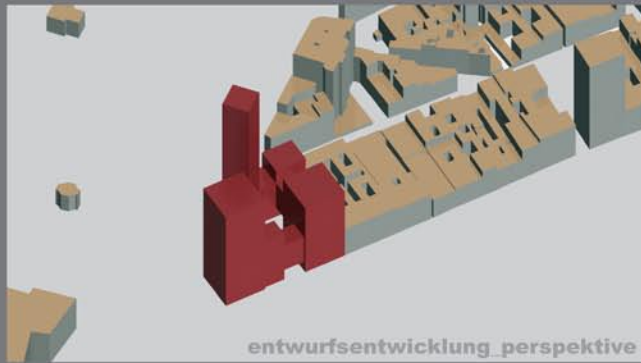
Wir entschieden uns für das am Malecon gelegene Grundstück, da es sich aus unserer Sicht hierbei um eine große Herausforderung handelt. Es handelt sich bei diesem speziellen Areal um eine Eckbebauung. Dieses A-förmige Grundstück besitzt maximale Abmaße von ca. 50 m mal 60 m. Aufgrund der symmetrischen Lage mit dem Leuchtturm und der Hafeneinfahrt konnte sich für uns nur ein exorbitanter Hochbau an dieser Stelle entwickeln, um im Einklang mit dem Leuchtturm die Hafeneinfahrt zu stehen.

Um eine Übereinstimmung mit der bestehenden Bebauung und einer Auflockerung zu erreichen, war eine Terrassierung des Entwurfes maßgeblich. Folglich wurde die Ozeanfassade in drei grobe Segmente a 20 m unterteilt. Diese Rasterstruktur setzt sich in dem gesamten Entwurf fort. Daraus ergab sich in der Höhenentwicklung im Kontext von drei unterschiedlichen Quadraten bzw. Rechtecken ein spannendes Wechselspiel, das zugleich die Sogwinde zur Belüftung der Hofstruktur ausnutzt. Um abermals ein Kraftgefühl zu erzeugen, sind die Gebäude in unterschiedlicher Tragkonstruktion ausgebildet, was die Fassadenstruktur prägt. Resümierend sind wir sehr zufrieden über Meisterung der Herausforderung in einem gewagten Entwurfkonzept.





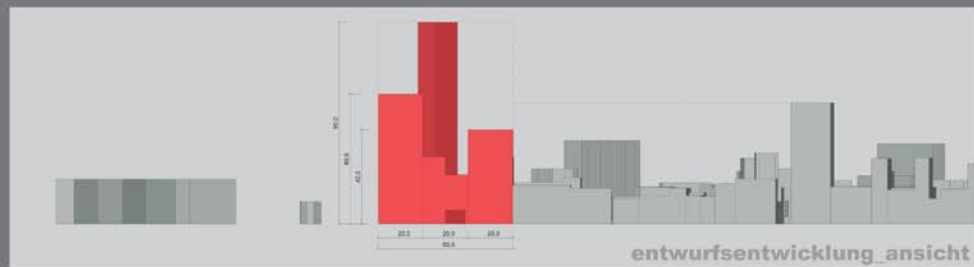
lageplan



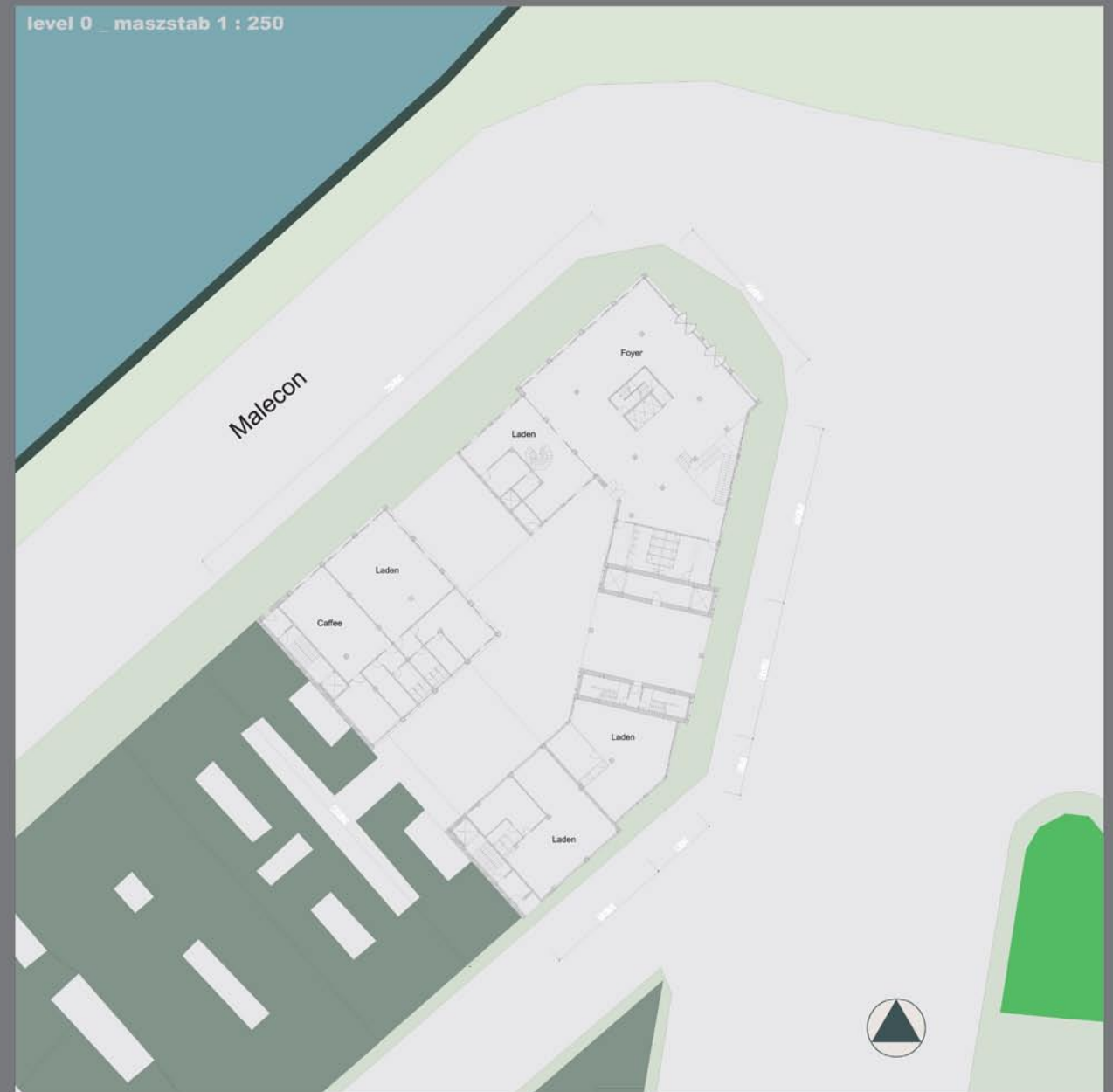
entwurfentwicklung\_perspektive



ansicht nordost



entwurfentwicklung\_ansicht



übersicht\_masztstab 1 : 2000



flächenschema



entwurfmodell



**be2: stadterneuerung habana/cuba - barrio de colon**  
 prof. dr.-ing. holger kühnel \_ prof. dr.-ing. susanne junker  
 prof. dipl.-ing. andreas heider \_ arq. msc. gisela ravelo

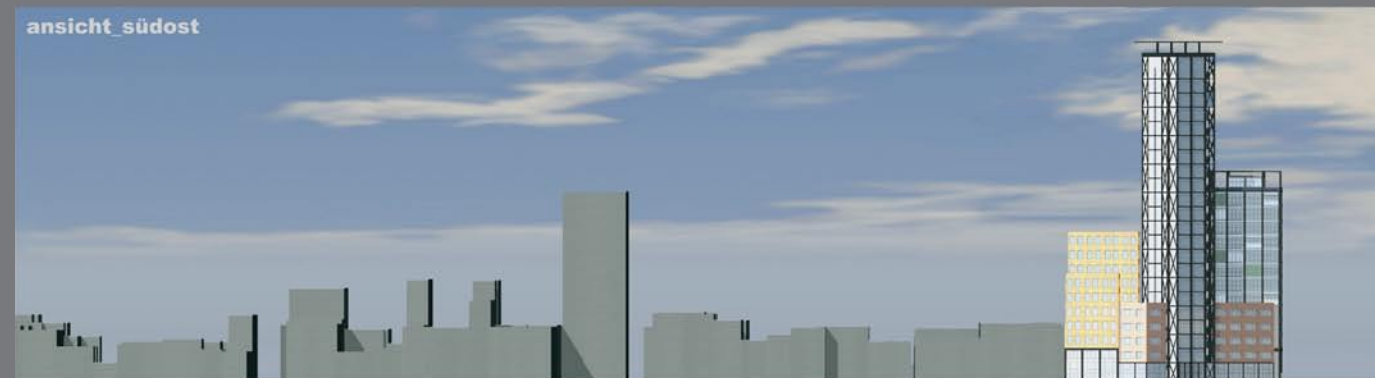
**„hotel vistamar colon habana cuba“**  
 sven liepe\_71 92 36  
 steffen jannasch\_73 26 41



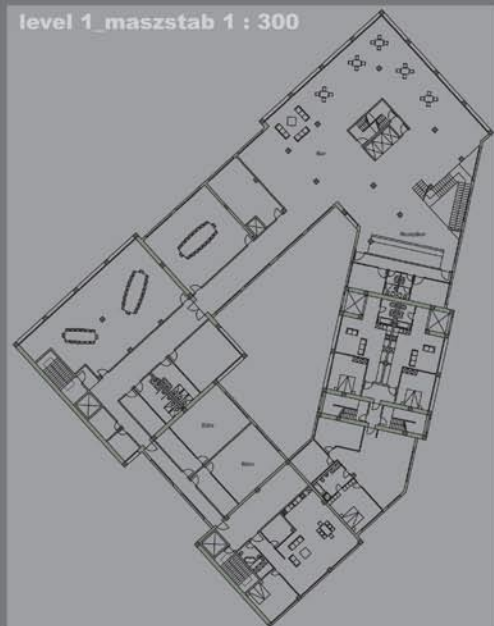
ansicht\_nordost



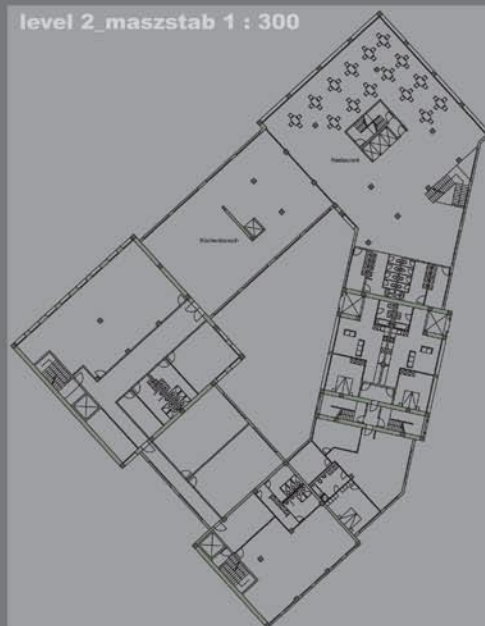
ansicht\_südost



level 1\_maszstab 1 : 300



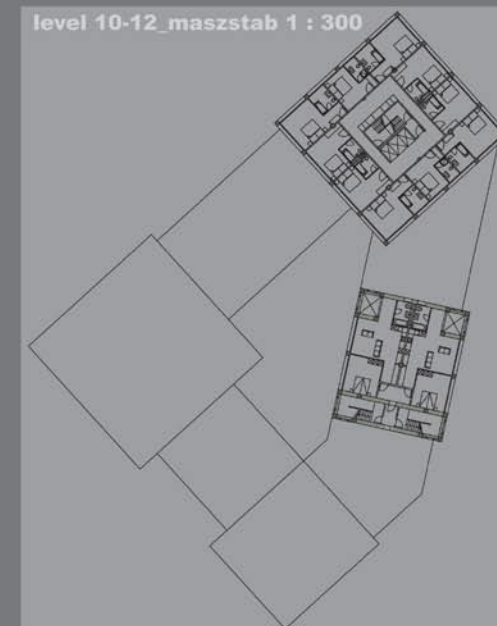
level 2\_maszstab 1 : 300



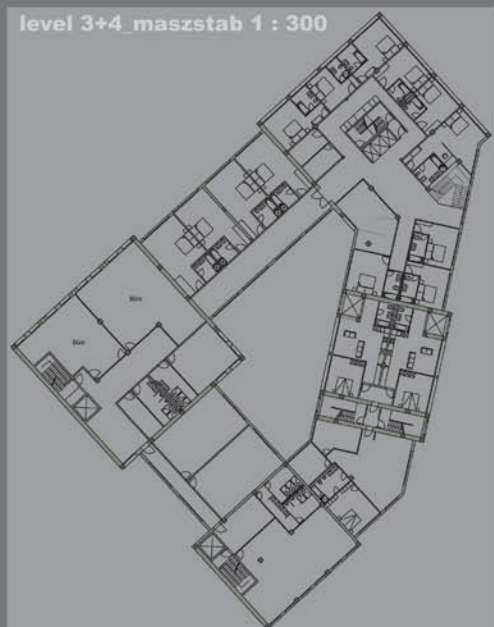
level 7-9\_maszstab 1 : 300



level 10-12\_maszstab 1 : 300



level 3+4\_maszstab 1 : 300



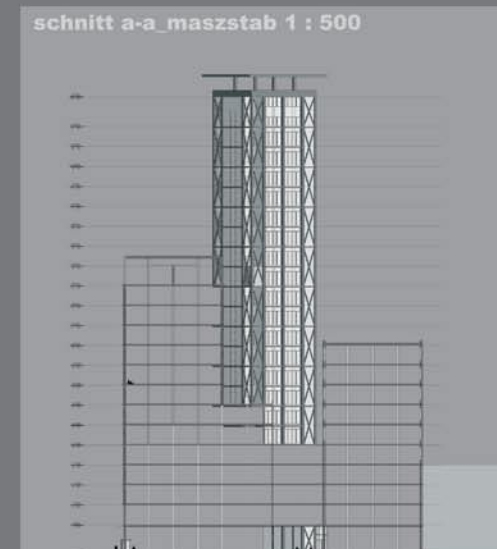
level 5+6\_maszstab 1 : 300



level 13-21\_maszstab 1 : 300



schnitt a-a\_maszstab 1 : 500



**be2: stadterneuerung habana/cuba - barrio de colon**

prof. dr.-ing. holger kühnel \_ prof. dr.-ing. susanne junker

prof. dipl.-ing. andreas heider \_ arq. msc. gisela ravelo



**„hotel vistamar colon habana cuba“**

sven liepe\_71 92 36

steffen jannasch\_73 26 41

**be2: stadterneuerung habana/cuba - barrio de colon**

prof. dr.-ing. holger kühnel \_ prof. dr.-ing. susanne junker

prof. dipl.-ing. andreas heider \_ arq. msc. gisela ravelo



**„hotel vistamar colon habana cuba“**

sven liepe\_71 92 36

steffen jannasch\_73 26 41

ansicht\_südwest

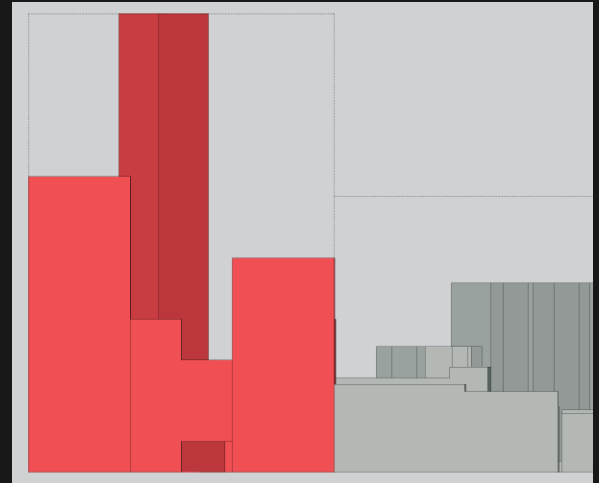
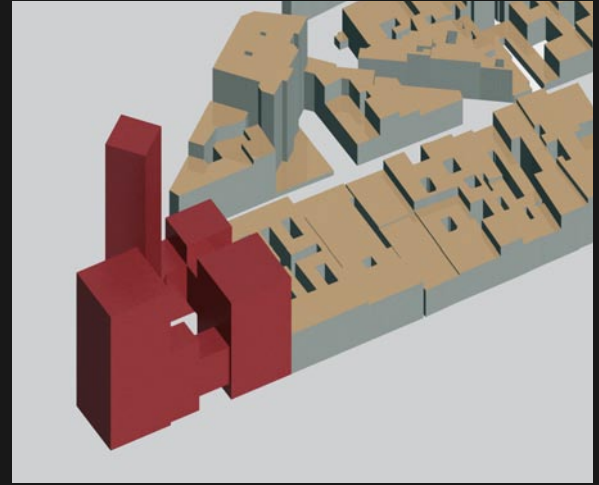


ansicht\_ost



perspektive\_nord





Der Entwurf beinhaltet ein ruhiges Gebäudeensemble dreier artverwandter Baukörper, die sich mit unterschiedlicher Fassadentypologie Spannungsvoll in das Umfeld einfügen.

## Portales de los Artistas

Alicia Kaintoch

In geschickter Abfolge sind die Baukörper entlang der Rundung von Prado abgesetzt, dabei wirkt besonders spannend die höhenmäßige Abwicklung der Fassade von Prado zu San Lazaro.

Die Formsprache der Fassade trägt dazu bei, dass der Eckpunkt neu Definiert wird. Durch die Durchgänge zum Hof im Erdgeschoss wird das Gebäude optisch getrennt. Die Gebäudekomposition mit der inneren Unterteilung in einen Hof bietet ein gutes Angebot für Gewerbe und Gastronomie. Die Hauptnutzung ist Wohnen für Künstler, dafür ist der runde Teil des Gebäudes geplant. Die zweite Nutzung ist einfaches Wohnen in den anderen Teilen des Hauses. Die Idee absolut flexibler und unterschiedlicher Grundrisse wurde in diesem Projekt versucht umzusetzen. Die Nutzungsmischung ist ausgewogen und insgesamt handelt es sich um einen wohlthuenden städtebaulichen- architektonischen Lösungsvorschlag für diesen Standort

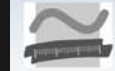


# Projekt Alfa Aurora

## La Habana/ Cuba Sommer 2007

Prof. Dr. Susanne Junker, Prof. Dr. Holger Kühnel, Prof. Dipl.- Ing. Andreas Heider, Gisela Ravelo Alicia Kaintoch

Portales de los Artistas



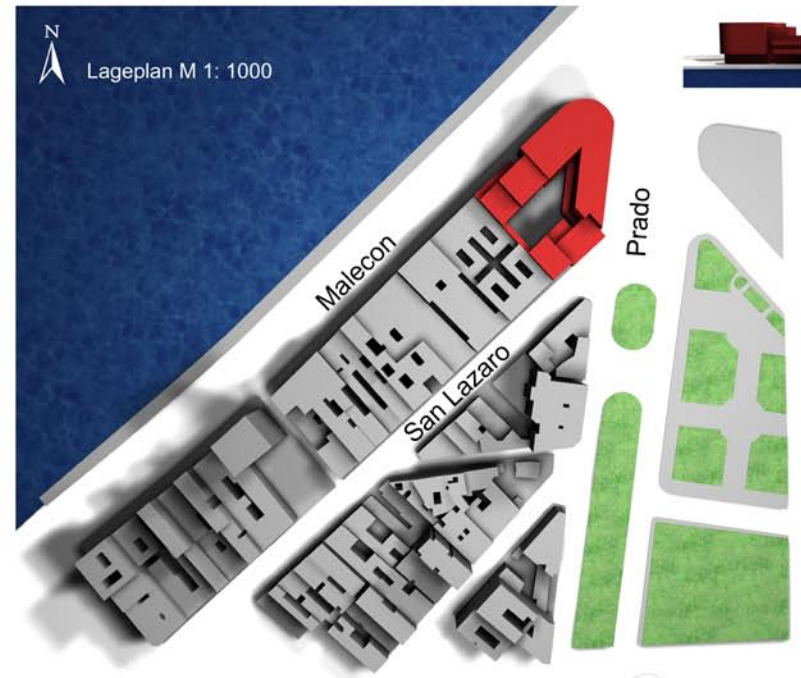
Havanna



Colon



bebaubare Fläche

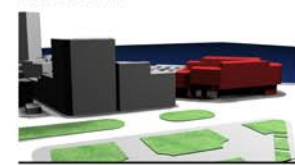


Lageplan M 1: 1000



Seitenperspektive von Maleconseite

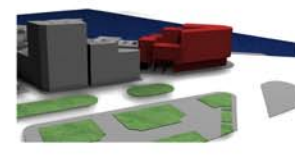
Der Entwurf beinhaltet ein ruhiges Gebäudeensemble dreier artverwandter Baukörper, die sich mit unterschiedlicher Fassadentypologie spannungsvoll in das Umfeld einfügen. In geschickter Abfolge sind die Baukörper entlang der Rundung von Prado abgesetzt, dabei wirkt besonders spannend die höhenmäßige Abwicklung der Fassade von Prado zu San Lazaro. Die Formsprache der Fassade trägt dazu bei, dass der Eckpunkt neu Definiert wird. Durch die Durchgänge zum Hof im Erdgeschoss wird das Gebäude optisch getrennt. Die Gebäudekomposition mit der inneren Unterteilung in einen Hof bietet ein gutes Angebot für einen Laden und Gastronomie. Die Hauptnutzung ist Wohnen für Künstler, dafür ist der runde Teil des Gebäudes geplant. Die zweite Nutzung ist einfaches Wohnen in den anderen Teilen des Hauses. Die Idee absolut flexibler und unterschiedlicher Grundrisse wurde in diesem Projekt versucht umzusetzen. Die Nutzungsmischung ist ausgewogen und insgesamt handelt es sich um einen wohlthuenden städtebaulichen- architektonischen Lösungsvorschlag für diesen Standort.



Perspektive des alten Baukörpers



Perspektiven des neuen Baukörpers



Schwarzplan M 1:2000



Konstruktionsplan M 1:2000

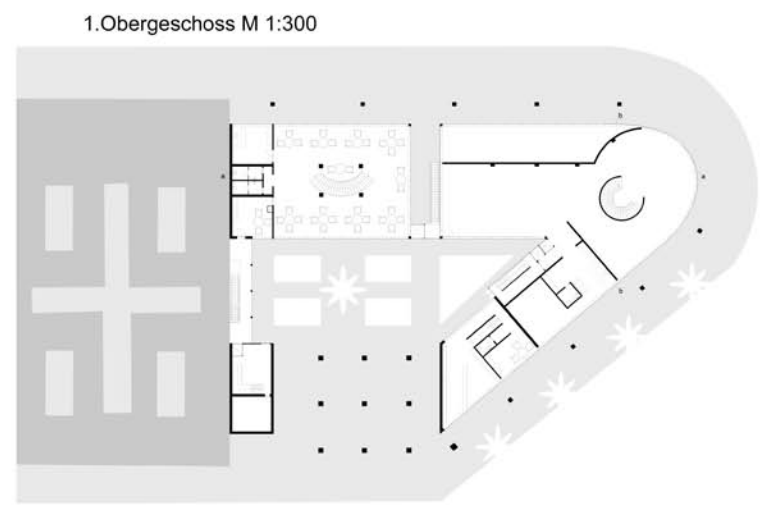
-Gebäude das abgerissen wurde  
-mittlerer Zustand  
-schlechter Zustand



Ansicht Prado M 1:300



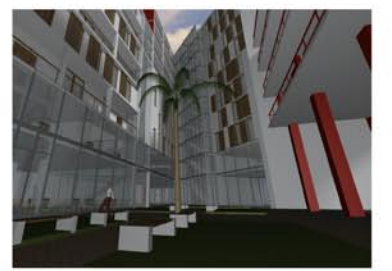
-Wohnen für Künstler  
-Wohnen  
-einfaches Wohnen



-Wohnen für Künstler  
-Gewerbe  
-Cafe



Perspektive Galerie



Perspektive Innenhof



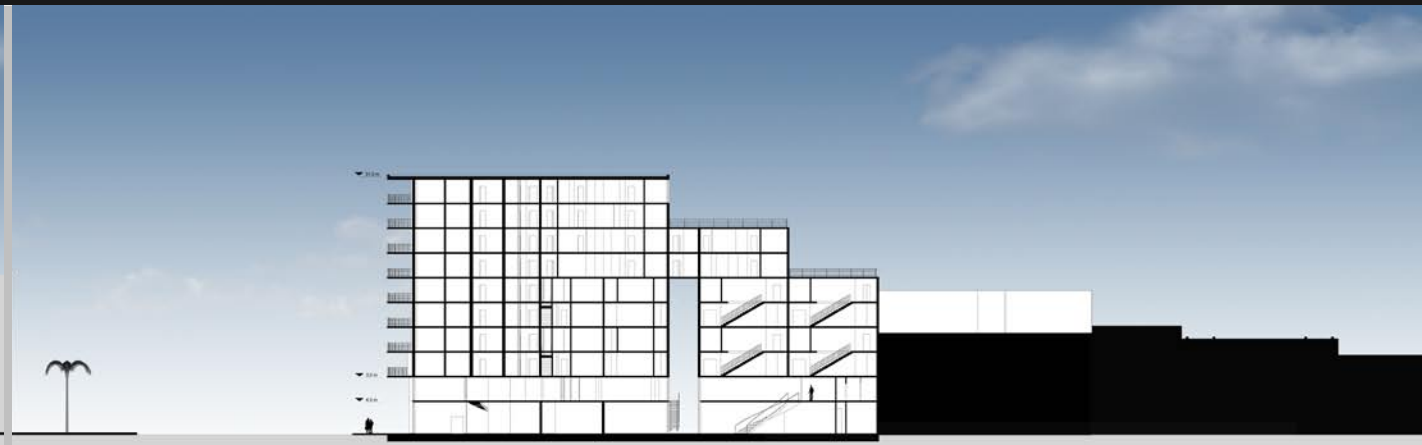
Perspektive San Lazaro



Perspektive Prado

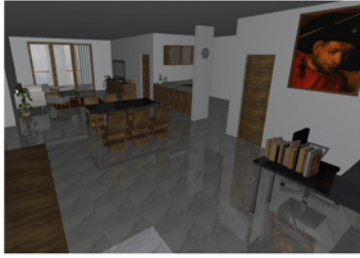
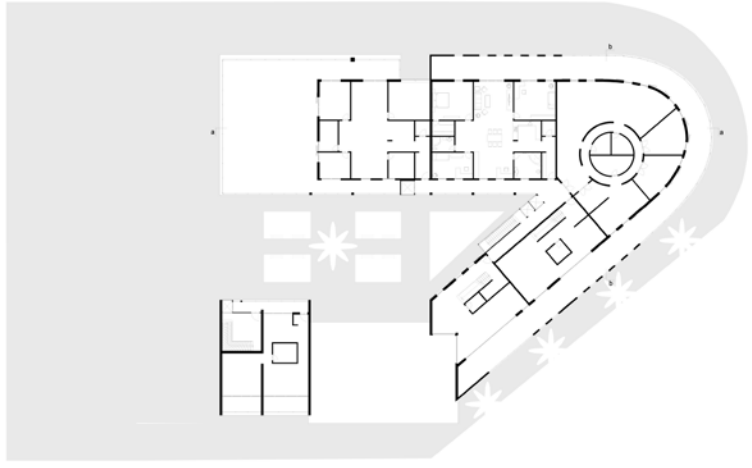


Ansicht San Lazaro M 1: 300



Schnitt a-a

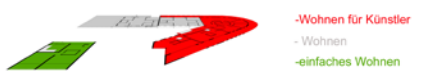
6. Obergeschoss M 1: 300



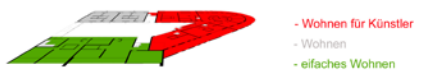
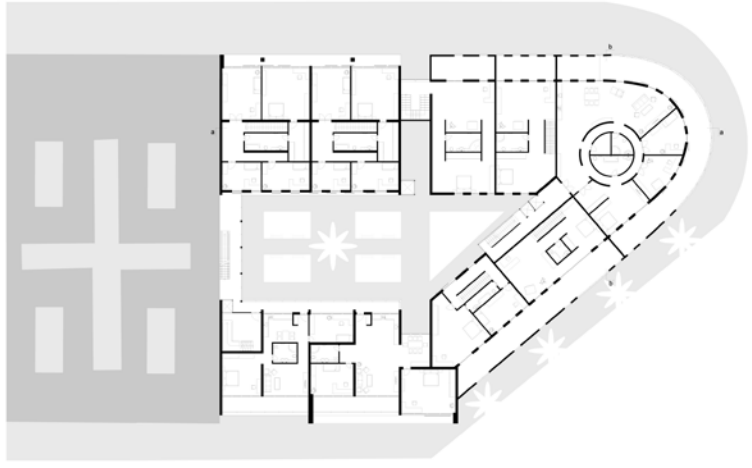
Perspektive Wohnung



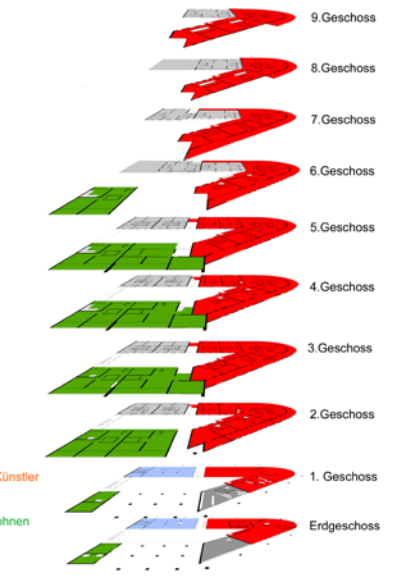
Perspektive Malecon



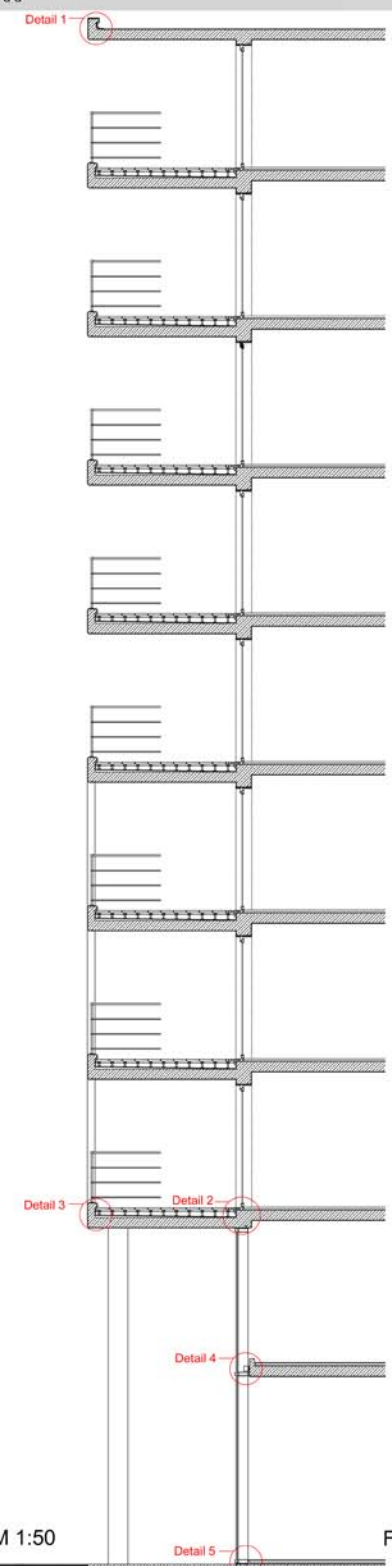
3. Obergeschoss M 1: 300



Nutzungsplan



Fassadenausschnitt M 1:50



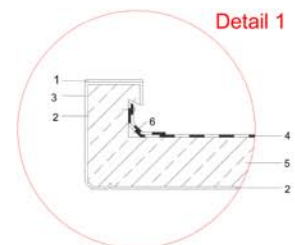
Fassadenschnitt M 1:50



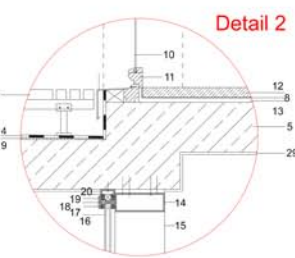
Wände für vertikalen und horizontalen Lastabtrag

Details M 1:10

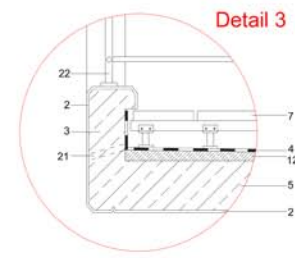
1. Betonschutzanstrich
2. Außenputz
3. SB-Atika 40 cm hoch
4. Abdichtung
5. SB-Decke 20 cm
6. Keil
7. Plattenbelag
8. PE-Folie
9. Gefälleestrich
10. Isolierglas
11. Holzfenster Rahmen
12. Estrich 4 cm
13. Trittschalldämmung 3 cm
14. Riegel
15. Pfosten
16. doppeltes Isolierglas
17. Dichtung
18. Dämmprofil
19. Druckprofil
20. Aluminiumprofil
21. Fassadenabfluss
22. Brüstung
23. Aufkantung aus SB 10 cm hoch
24. Bodenbelag
25. Stahlblech
26. Schraube in Langblech
27. Stahlwinkel
28. Fundamentplatte aus SB 1m dick
29. Innenputz



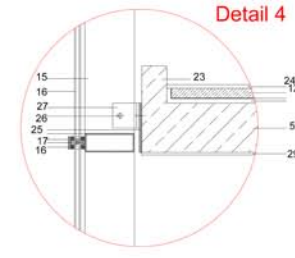
Detail 1



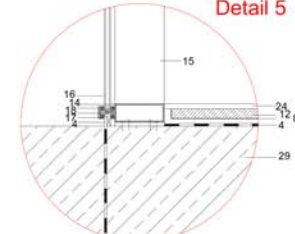
Detail 2



Detail 3



Detail 4

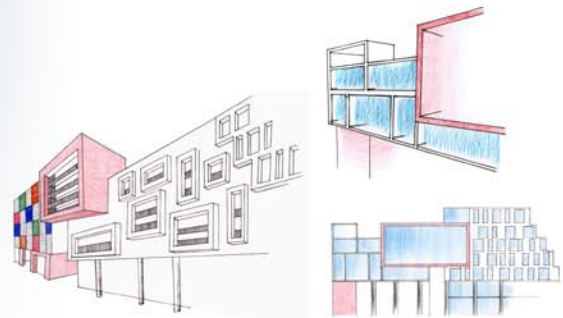


Detail 5



Schnitt b-b M 1:300

Fassadenausschnitt M 1:50



Ersten Entwürfe für die San Lazaro Seite

Die ersten Entwürfe und Ideen basieren auf der Fassadenidee der Handwerkskammer in Dresden. Dabei wurden die Grundideen neu entwickelt und überarbeitet, somit entstand ein völlig neuer Gebäudekomplex mit einem ganz eigenem Stil. Die Fassade beinhaltet vorhandene Stilelemente, die schon meist bekannt sind, dennoch wird versucht sie neu zu definieren um zum Beispiel durch den Einsatz von verschiebbaren Sonnenschutzelementen aus Mahagoniholz eine bewegliche Fassadenstruktur zu erreichen.



Orientierungsbeispiele



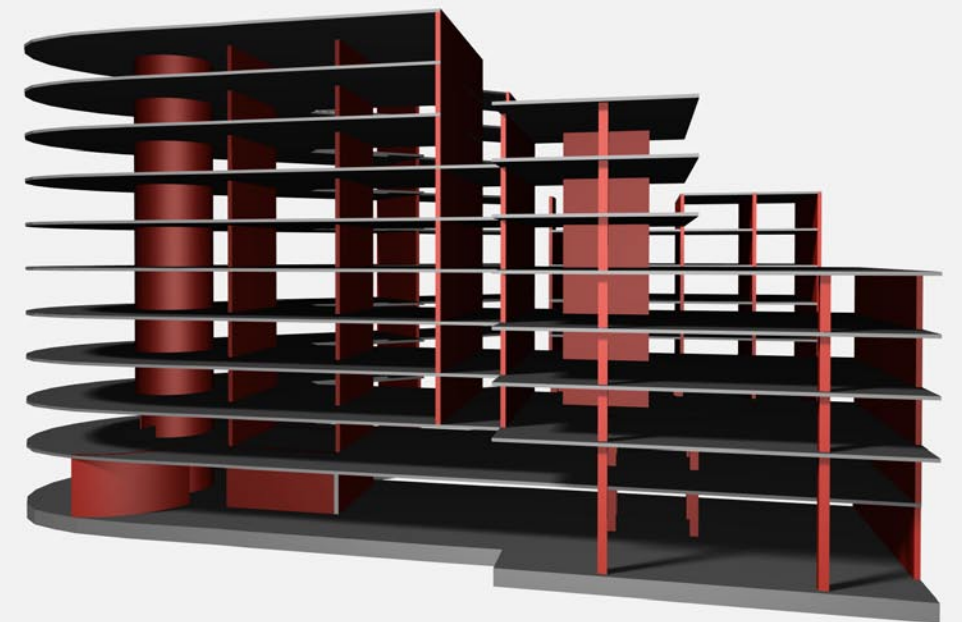
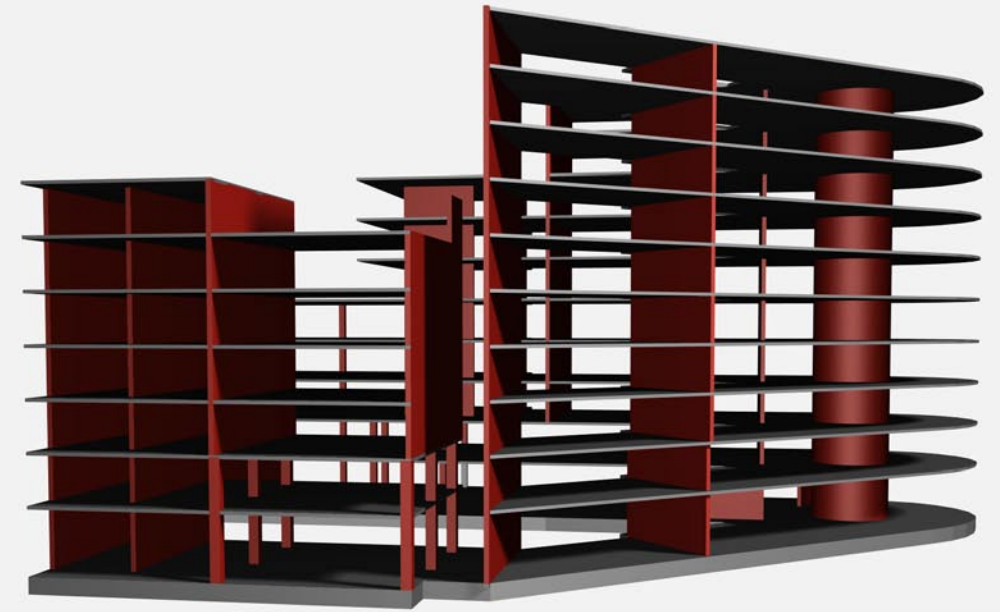
Handwerkskammer in Dresden von Planungsbüro Ressel GmbH



Bei der Fassade handelt es sich um weiss verputzte Stahlbetonwände, wie auch bei den Säulen, die rot verputzt sind. Dieser Akzent setzt sich in dem roten Rahmen weiter fort. Der rote Rahmen besteht aus Kunststoff, die Kunststoffplatten sind mit einem Edelstahlrahmen an die Stahlbetonwände befestigt. Die Aufhängung der Platten ist nicht direkt an der Wand, sondern ein Spalt dient zur optischen Verbreiterung des Rahmens.



Ersten Entwürfe für die Malecon Seite







Als städtebaulichen Lösungsansatz haben wir die Idee eines explodierenden Nukleus entwickelt. Dieser soll durch die Kraft der Explosion als Anziehungspunkt wirken und eine Verbindung zu den angrenzenden, ökonomisch stärkeren Stadtteilen herstellen.

## Central Hotel

Daniel Ströter und Sina Katherine Arzt

Zweiter Ansatz war die Auswertung der vorhandenen Gebäudesubstanzen unter den Gesichtspunkten von Abnutzungsgrad sowie Erhaltungswert. Nach der Auswertung wählen wir ein Grundstück in der Mitte Colons. Unserem Grundstück anschließend schaffen wir eine Freifläche als Plattform zum interkulturellen Austausch. Die Straßenführung wurde verändert, um den Platz zu definieren. Unser Gebäude kombiniert die Funktionen eines Hotels, einer Bar, eines Restaurants und Geschäftsmodulen. Um den Flair und Charakter Kubas zu transportieren stellen Bar und Restaurant ein Forum dar. Geschäftsmodule dienen der Belebung und sollen von Einheimischen betrieben werden. Obwohl unser Gebäude auf den ersten Blick verschlossen wirken mag bietet es eine außergewöhnliche Transparenz. Im Erdgeschoss, in dem Hotellobby, Shops und als verbindendes Element die sich zum Platz hin öffnende Bar situiert sind, lassen sich alle Fassadenelemente öffnen oder sind mit Glaslamellen ausgestattet. Mit vier Geschossen nimmt unser Haus die Höhe der umliegenden Gebäude auf. Lediglich das schwebende Dach liegt über der Traufhöhe der Nachbarbebauung. Es bietet mehrere Funktionen. Zum einen bietet es ein natürliches Durchlüftungssystem, zum anderen spendet es den angrenzenden Straßen Schatten und könnte zusätzlich mit einer Solaranlage ausgestattet werden.



# Alfa Aurora - Colon - Havanna - Cuba

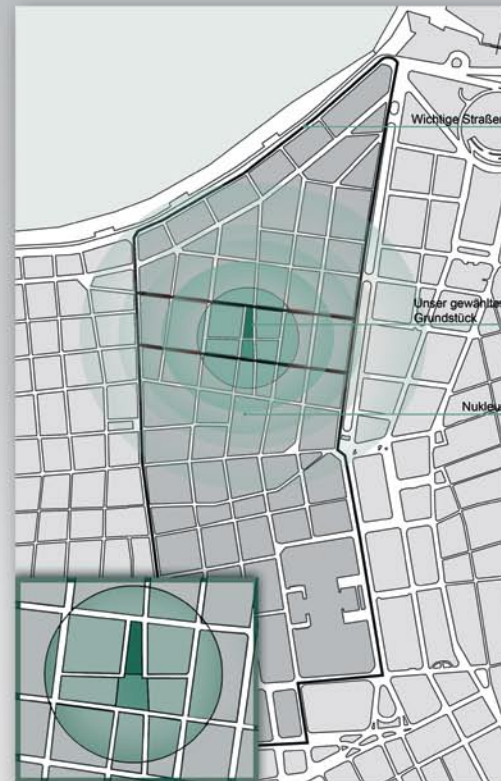
## Central Hotel

## Central Hotel



Zustand und Wertigkeit der Gebäude

- Wertigkeit**
- hoher Wert
  - mittlerer Wert
- Zerstörungsgrad**
- gut erhalten
  - leicht zerstört
  - stark zerstört



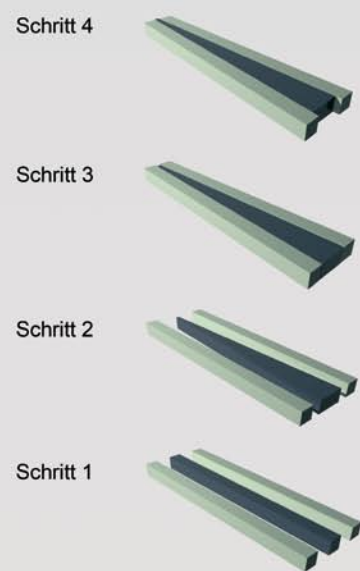
Städteräumliches Konzept - Idee eines explodierenden Nukleus



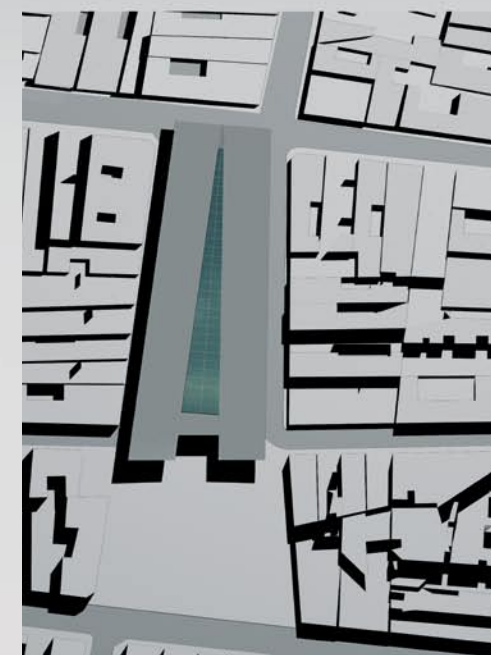
West Schnitt 1:200

Süd-Nord Schnitt 1:200

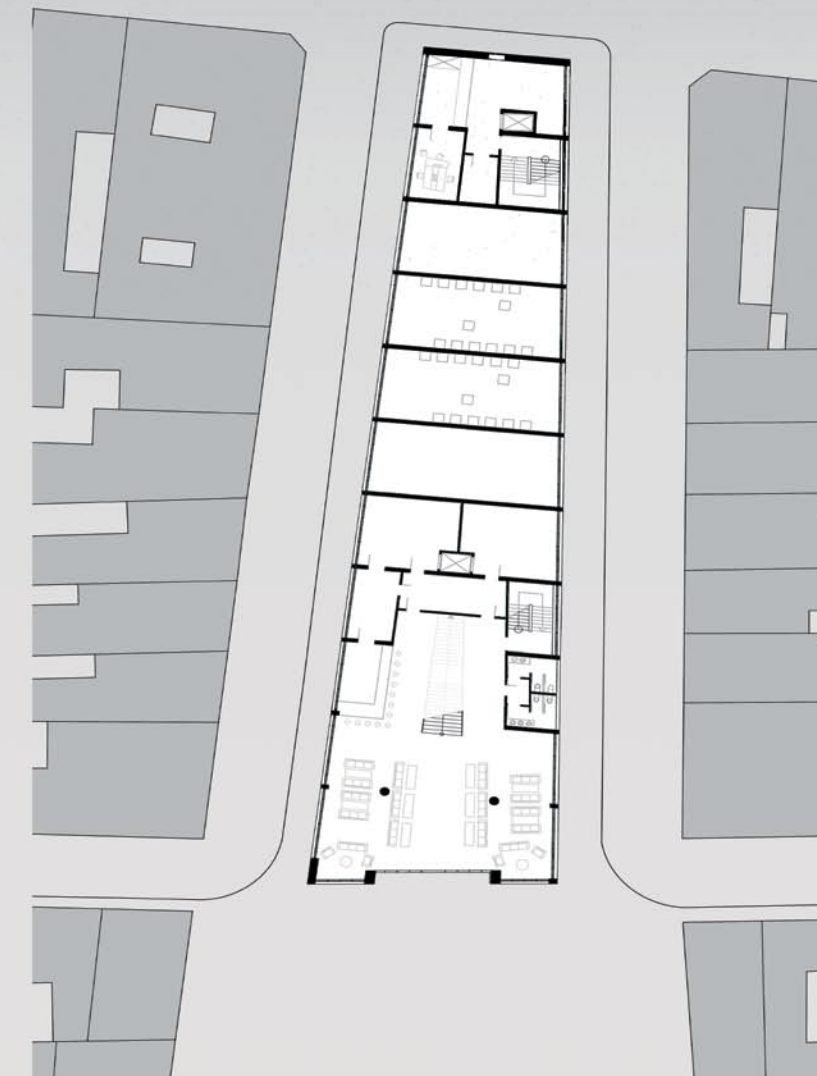
### Entwicklungskonzept



### Module des Gebäudes

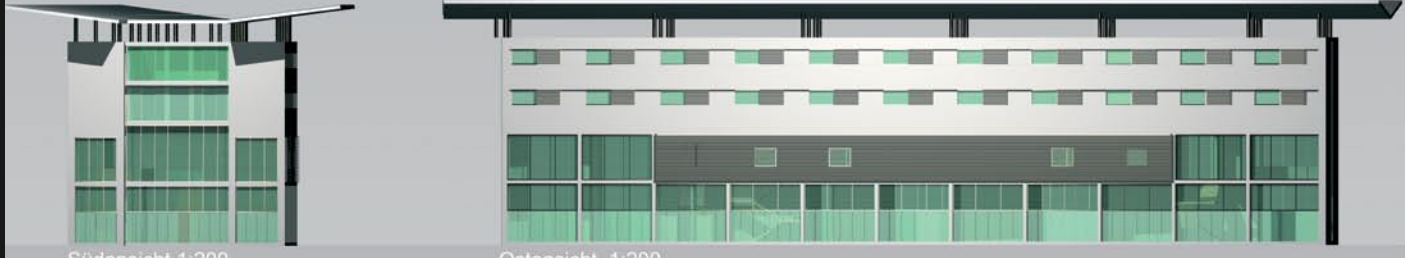


500



Grundriß EG 1:200

# Central Hotel



Südansicht 1:200

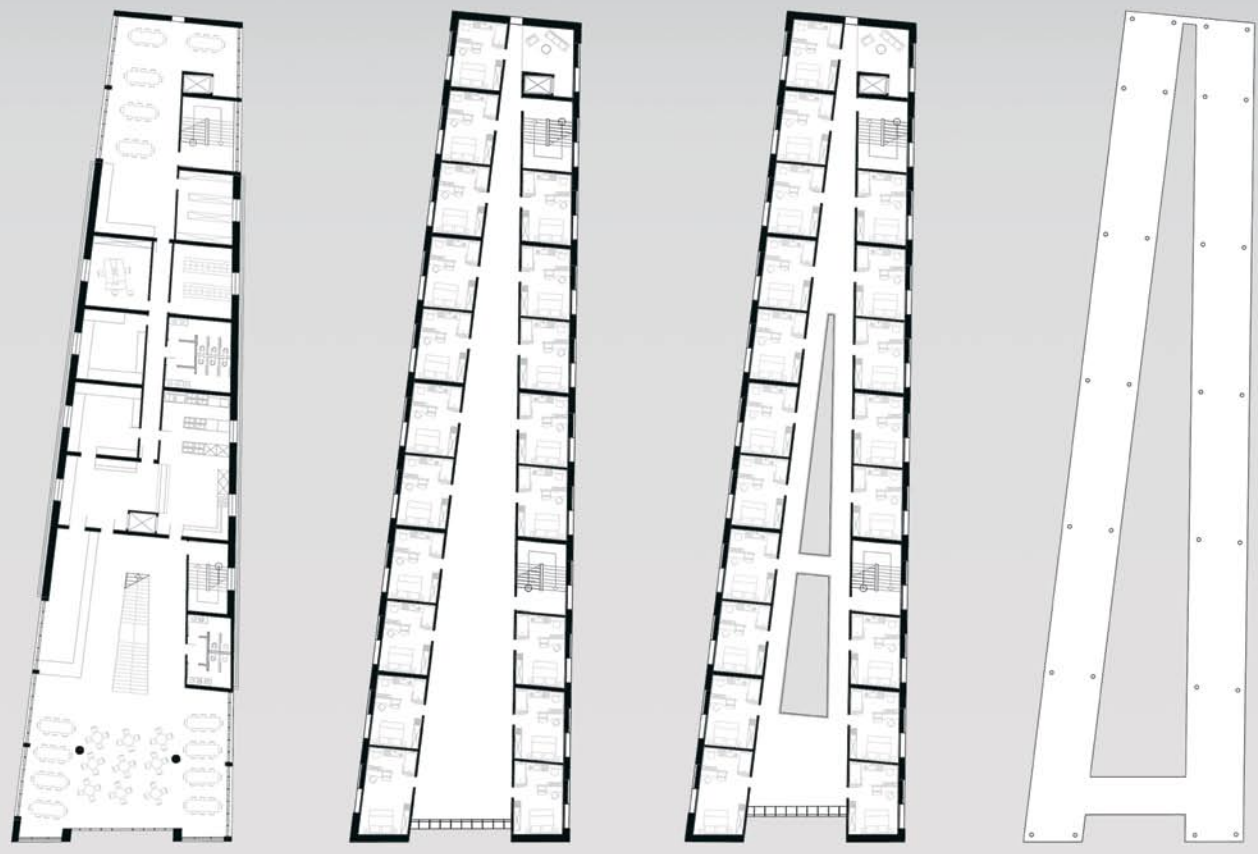
Ostansicht 1:200

# Central Hotel



Nordansicht 1:200

Westansicht 1:200



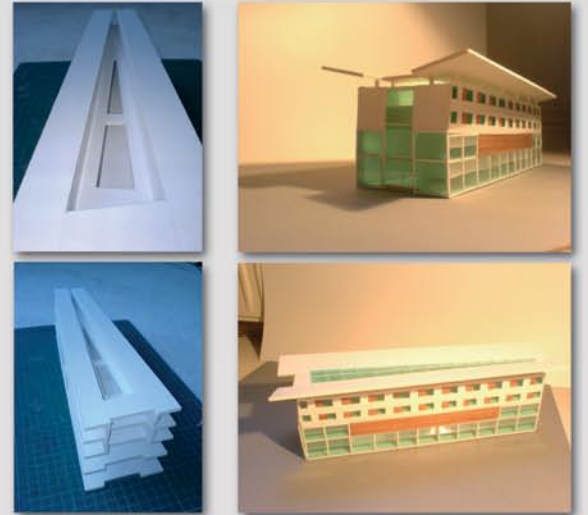
Grundriß 1.OG 1:200

Grundriß 2.OG 1:200

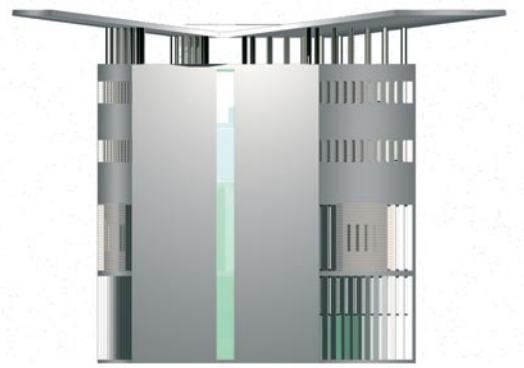
Grundriß 3.OG 1:200

Deckenplatte 1:200

Images - Eindrücke des Stadtraums , des Stadtgefüges und des Gebäudes

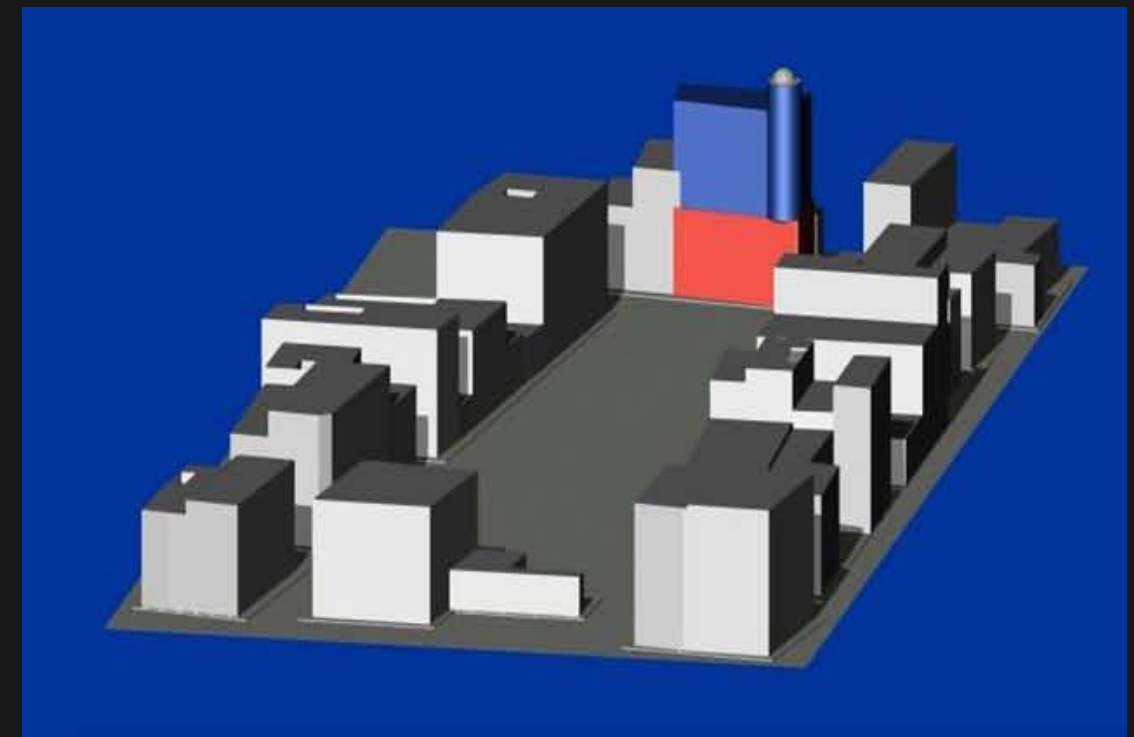
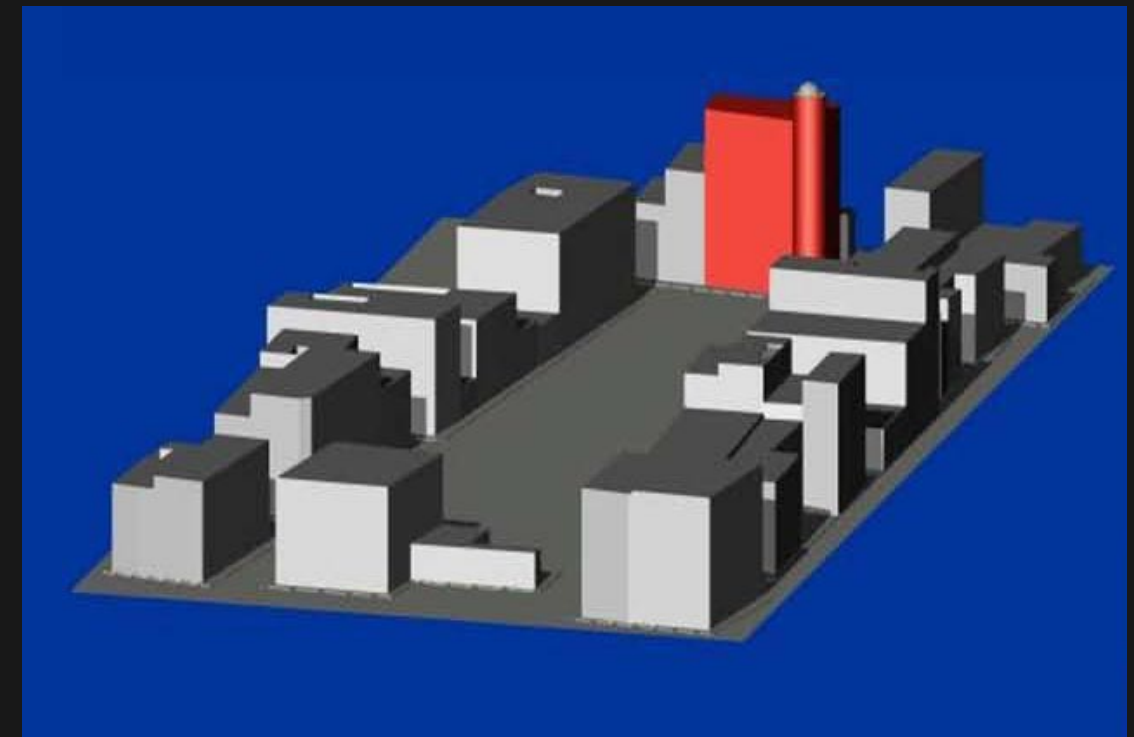


Modellfotos - Arbeitsprozess



## Cafe Colon & Casa de Belleza

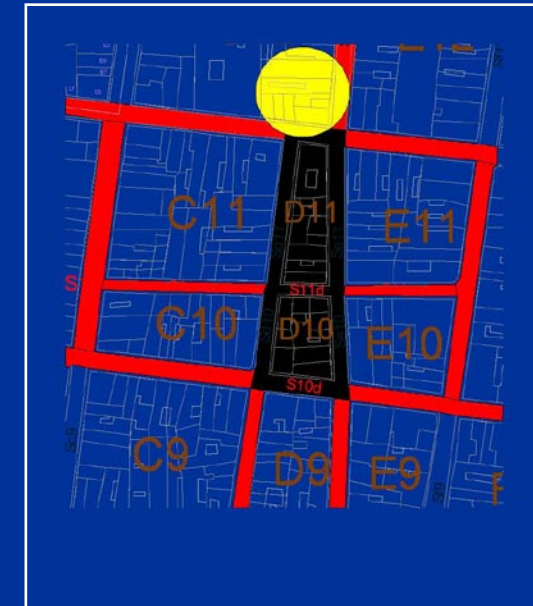
Selma Avdic und Sandy Protopapa



There are three parts of Havana: Old Havana, Central Havana and Colon.

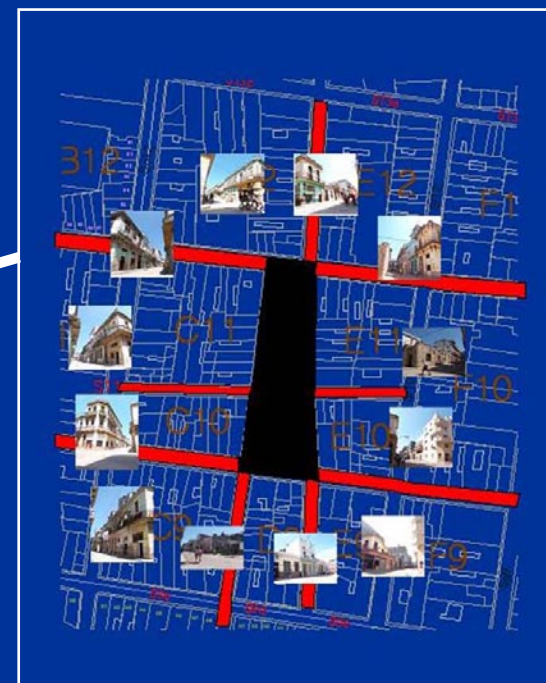
The main streets are crossing our property and connecting with the three districts.

There are two blocks: A pedestrian area and one block free for traffic circulation



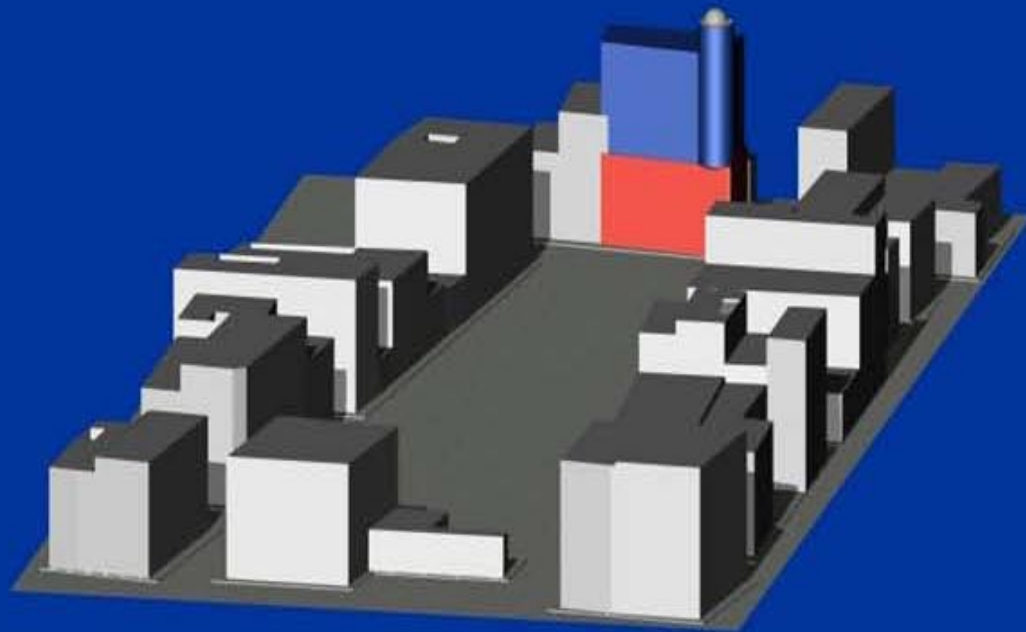
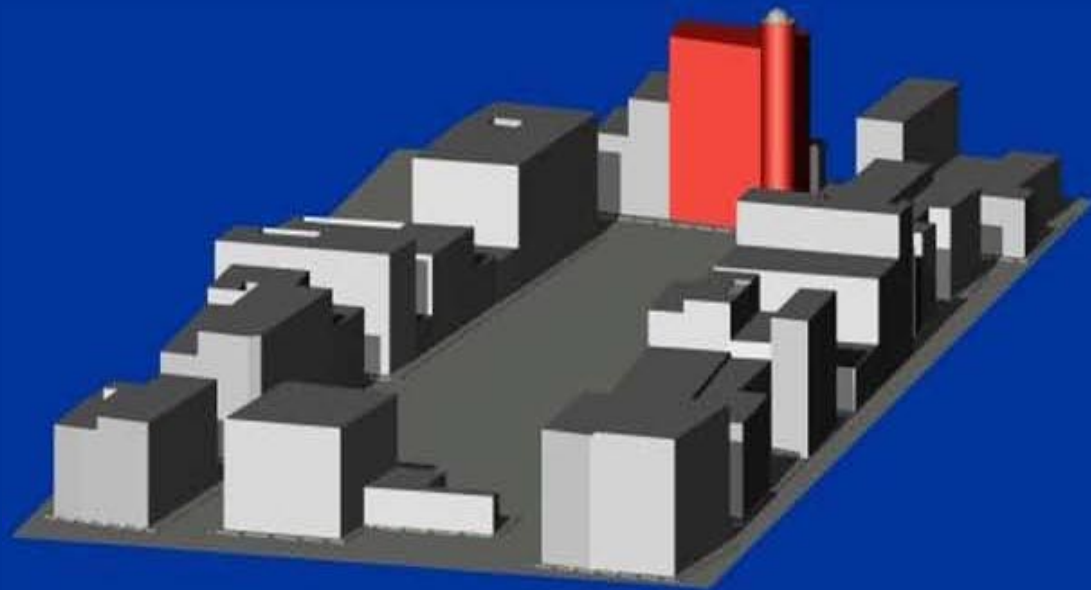
At the north of this square we plan to build a new building which is characteristic for this part of Colon.

It will be higher than the other buildings in the neighbourhood.



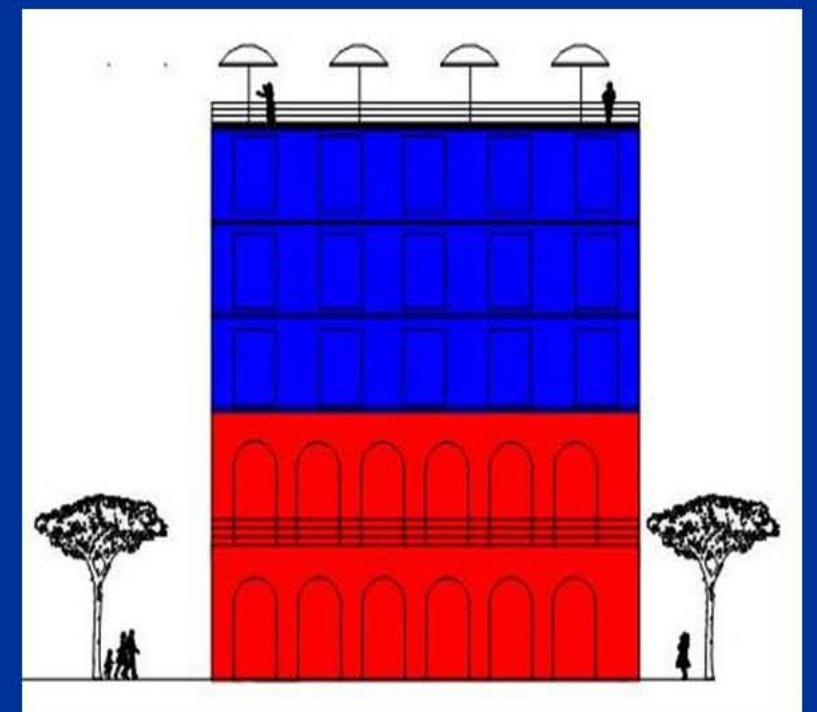
## **Cafe Colon & Casa de Belleza**

Selma Avdic und Sandy Protopapa



To connect this old part of the house with the new part.

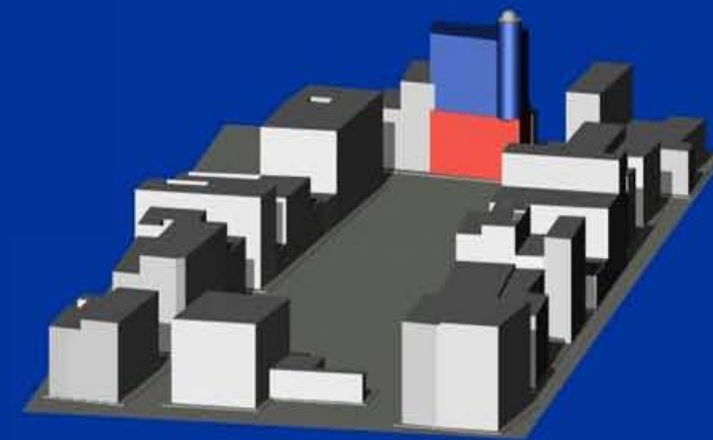
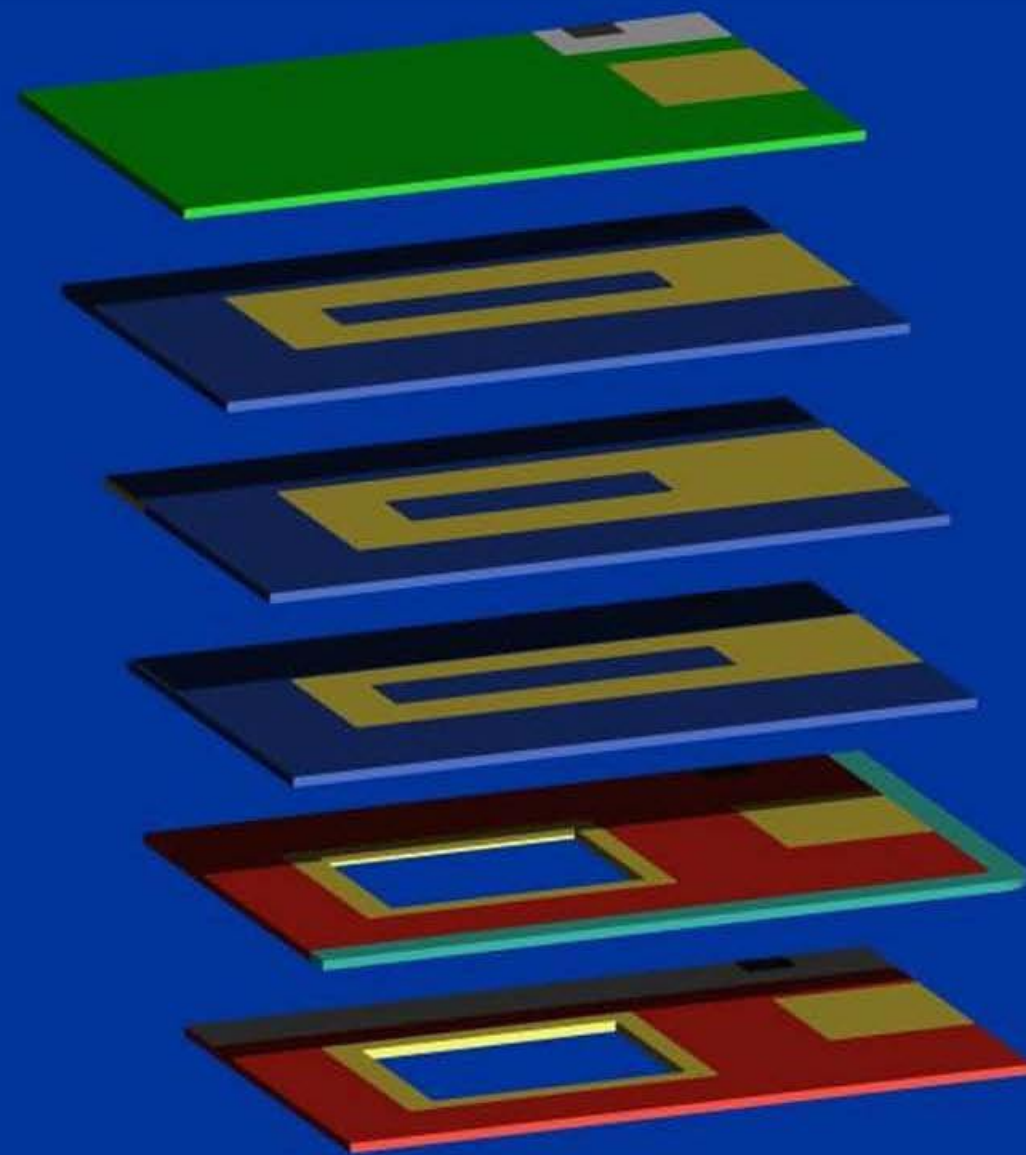
The old elevation will be reorganized wrapping a completely new core.



**Cafe Colon & Casa de Belleza**

Selma Avdic und Sandy Protopapa

# functional scheme

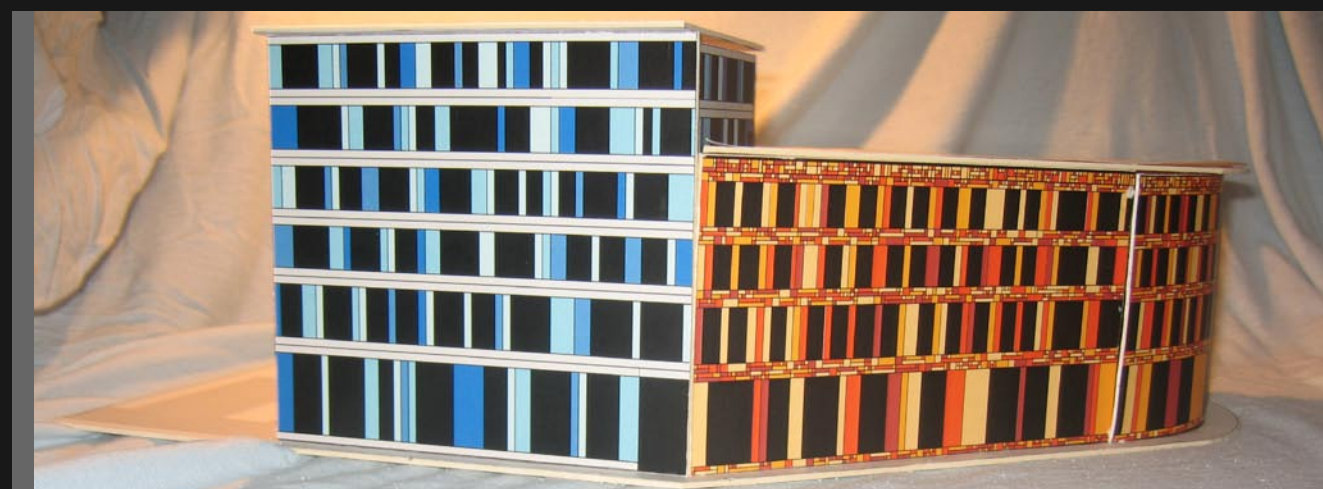
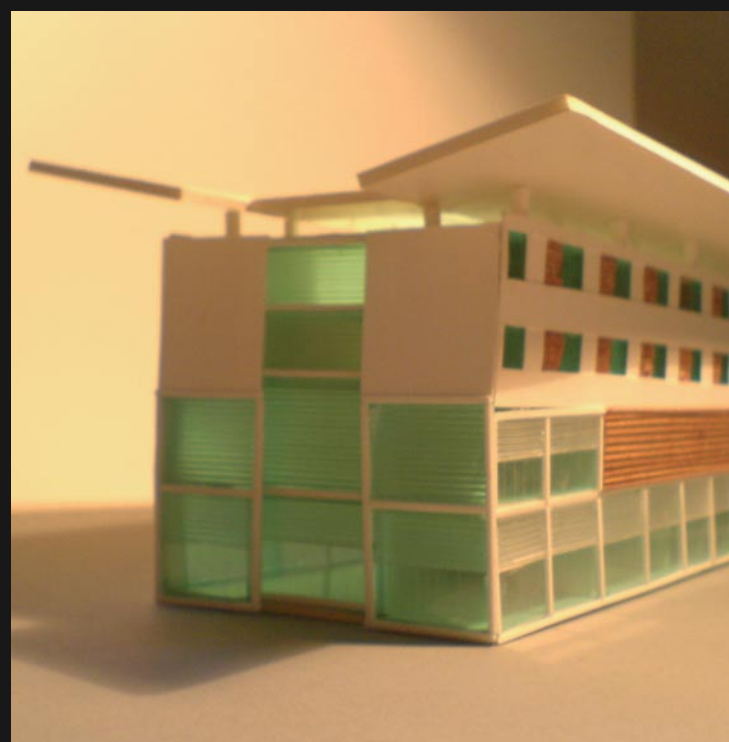


-  RESTAURANT & CAFE
-  STAIRWAYS
-  WELLNESS
-  BALKON & ROOFGARDEN

**Cafe Colon & Casa de Belleza**

Selma Avdic und Sandy Protopapa





## Participating Students and Lecturers

Sommersemester 2007 TFH Berlin FB IV Studiengang Architektur

Professors for Urban Planning,  
Architecture and  
Structural Design  
Prof. Dr. Susanne Junker  
Prof. Dr. Holger Kühnel  
Prof. Dipl.-Ing. Andreas Heider

Visiting Lecturer

Arq. Msc. Gisela Ravelo

Selma Avdic  
Sina Katherine Arzt  
Selma Avdic  
Camilla Cipriani  
Björn Fischer  
Funda Gürel  
Friederike Hoffmann  
Mine Horikoshi-Atalay  
Steffen Jannasch  
Alicia Kaintoch  
Nilüfer Kutlu  
Sven Liepe  
Sandy Protopapa  
Jens Schmolling  
Michael Schneevoigt  
Daniel Ströter  
Inga Wilser

Herausgeber:

Technische Fachhochschule Berlin

Prof. Dr.-Ing. Susanne Junker

Fachbereich IV Studiengang Architektur

Dr. Karlheinz Borchert

Akademisches Auslandsamt

Luxemburger Straße 10

13353 Berlin

## Imprint

[www.tfh-berlin.de](http://www.tfh-berlin.de)

[www.alfa-aurora.net](http://www.alfa-aurora.net)

<http://architektur.tfh-berlin.de>

Kontakt:

Prof. Dr.-Ing. Susanne Junker

[suju@tfh-berlin.de](mailto:suju@tfh-berlin.de)

Tel. + 49 30 / 4504 - 2562

Fax + 49 30 / 4504 - 2006

Redaktion,

inhaltliche, graphische und

technische Bearbeitung:

Stefanie Fleischmann

Fotos:

Funda Gürel, Alicia Kaintoch,

Holger Kühnel, Gisela Ravelo,

Ulrich Sturm, Ebba Dangschat



Bei der Zusammenstellung von Texten und Abbildungen wurde mit größter Sorgfalt vorgegangen. Trotzdem können Fehler nicht vollständig ausgeschlossen werden. Herausgeber und Autoren können für fehlerhafte Angaben und deren Folgen weder eine juristische noch irgendeine Haftung übernehmen. Für Verbesserungsvorschläge und Hinweise auf Fehler ist der Herausgeber dankbar.

Zum Copyright:

Dieses Werk ist urheberrechtlich geschützt im Sinne des MDSIV und des UrhGE in der jeweils geltenden Fassung. Die dadurch begründeten Rechte, insbesondere die der Übersetzung, des Nachdrucks, des Vortrags, der Entnahme von Abbildungen, Texten und Tabellen, der Funksendung, der Mikroverfilmung oder der Vervielfältigung auf anderen Wegen und der Speicherung in Datenverarbeitungsanlagen, bleiben, auch bei nur auszugsweiser Verwertung, vorbehalten. Eine Vervielfältigung dieses Werkes oder Teilen dieses Werkes ist auch im Einzelfall nur in den Grenzen der gesetzlichen Bestimmungen der o.g. Gesetze zulässig und bedarf der schriftlichen Zustimmung des Herausgebers. Zuwiderhandlungen unterliegen den Strafbestimmungen des Urheberrechts.

